



MenEngage Alliance
working with men and boys for gender equality

PROGRAMA ESTRATÉGICO



Índice

Glosario de términos clave	1
Antecedentes y finalidad de este programa plurianual	5
1. Acerca de Alianza MenEngage	6
Breve historia	6
Membresía, redes regionales y nacionales	7
Una voz de confianza en la agenda sobre «los hombres y las masculinidades»	8
Trabajar con hombres y niños	9
Transformar las masculinidades	11
Redes y la construcción de movimientos	11
Desarrollador de campos y estrategias colectivas	12
2. Análisis del problema desde una perspectiva crítica de los hombres y las masculinidades	14
Violencia de género y desigualdades de género	14
Qué tienen que ver los hombres y las masculinidades con los asuntos de género	15
Diversidad, interseccionalidad y la necesidad de un cambio feminista en los sistemas	16
Situación actual en el ámbito de los hombres y las masculinidades	18
Necesidad urgente de contrarrestar el backlash	19
3. Historial de la Alianza	22
Crecimiento y maduración	22
Convocante global y responsable de la agenda	24
Influencia en el cambio de las políticas	25
Influencia en el discurso público	27
Acumulación de conocimientos y pruebas	28
Fortalecimiento de la capacidad y desarrollo del liderazgo	30
Relaciones de socios estratégicas	31
Creación de redes	32
Evaluación y compromiso medioambiental	34
En conclusión	35
4. Lógica de intervención	36

Visión y misión	36
Cómo la transformación de las masculinidades contribuye a mejorar la vida de las mujeres, las niñas, las personas LGBTQI y los hombres y niños	37
Los asuntos y temas	39
Modelo de cambio socioecológico	41
Rendición de cuentas y relación de socios con los movimientos feministas	42
5. Programa de la Alianza Global MenEngage 2025-2028	44
Objetivo	45
Resultados	48
INFLUENCIA: Cambio sistémico	49
MEJORAR, APRENDER y VINCULAR: las condiciones habilitadoras	49
MEJORAR: Calidad y capacidad	50
LEARN: Conocimiento y evidencia	50
LINK: Sostenibilidad de la red	51
Resumen de los actores y los cambios de comportamiento	51
Caminos hacia el cambio	55
INFLUENCIA: Cambio sistémico	55
MEJORAR: Calidad y capacidad	59
APRENDER: Conocimiento y evidencia	60
ENLACE: Sostenibilidad de la red	62
Funciones transversales	64
Comunicación	64
Gobernanza y desarrollo organizativo	67
Planificación, seguimiento, evaluación y aprendizaje	71
Anexo I: Resumen de la evaluación ambiental	73

Se ha utilizado una herramienta de traducción automática para crear esta versión del Programa Estratégico. Rogamos disculpen cualquier imprecisión en la traducción. Para cualquier asunto importante o corrección, póngase en contacto con admin@menengage.org.

Glosario de términos clave

Este glosario ofrece breves descripciones de cómo Alianza MenEngage entiende y aplica los conceptos clave que constituyen el núcleo de nuestro trabajo. Este glosario puede consultarse como referencia a lo largo de la lectura de este documento de propuesta, a fin de no proporcionar repetidamente explicaciones detalladas en el propio documento o en los textos que siguen.

Transformar y acabar con el patriarcado: Buscamos trabajar con hombres y niños, junto con mujeres, niñas y personas de diversas identidades de género, para corregir los desequilibrios y las desigualdades estructurales de poder, la dominación masculina y sus manifestaciones sostenidas por ideologías y estructuras sistémicas de supremacía masculina, y para reformar esos órdenes de género dualistas y sexistas.

Participación de hombres y niños: Trabajamos con hombres y niños para fomentar su participación activa en la erradicación de las desigualdades de género, la promoción de los derechos de las mujeres y las personas LGBTQI y la transformación de la masculinidad como aliados de las mujeres, las niñas y las personas de diversas identidades de género. Reconociendo que algunos hombres y niños cuestionan las nociones dañinas de la masculinidad y los privilegios que la sociedad les otorga, les proporcionamos formas de emprender acciones transformadoras. Trabajamos con hombres de todos los ámbitos de la

Transformar las masculinidades: Buscamos desestabilizar los roles de género masculinos estereotipados y las expresiones hegemónicas de la masculinidad, y apoyar las manifestaciones de nociones no violentas, equitativas e incluyentes de la masculinidad, cambiando las normas sociales que configuran el comportamiento de los niños y los hombres.

Enfoques transformadores de género: Las políticas (estatales o institucionales), los procesos y las estrategias que buscan reflexionar críticamente y transformar las normas sociales y las prácticas institucionales que crean y refuerzan las desigualdades de género. Los enfoques transformadores de género no consideran la participación de los hombres y los niños como un fin en sí mismo, sino como un medio para transformar las normas sociales y las relaciones de poder de género desde sus raíces. Los enfoques transformadores de género forman parte de un «continuo de integración de género» que clasifica las intervenciones como explotadoras de género, neutras en cuanto al género, sensibles al género o transformadoras de género. MenEngage busca apoyar una mayor

sociedad para promover las políticas (estatales o institucionales) y prácticas institucionales a favor de los derechos de las mujeres y la justicia de género.

Interseccionalidad: Reconocemos que las instituciones opresivas (racismo, sexismo, homofobia, transfobia, capacitismo, xenofobia, clasismo, etc.) están interconectadas y no pueden examinarse por separado. Esta interacción de múltiples identidades puede aumentar la vulnerabilidad y las desigualdades en cuanto a privilegios y poder, y afianzar aún más las desigualdades y la injusticia. Buscamos contribuir a una comprensión interseccional de los roles y responsabilidades de los hombres y los niños, y enriquecer la perspectiva interseccional en el trabajo de la Alianza y sus miembros.

Crear espacios para el diálogo y la acción conjunta: La Alianza MenEngage, con perspectiva feminista, se dedica a fortalecer las relaciones de socios, las redes y las alianzas como un acto político para el cambio y una herramienta para el empoderamiento dentro de la construcción de movimientos. Trabajamos de manera «glocal»: identificamos, compartimos, negociamos, modificamos y realizamos la diseminación conjuntamente de ideas desde lo local hasta lo global.

Trabajar como aliados con las organizaciones de derechos de las mujeres: Nos comprometemos a trabajar como aliados y a fomentar relaciones saludables con las mujeres y las organizaciones, movimientos y redes de derechos de las mujeres para lograr la

adopción de enfoques transformadores de género con hombres y niños a través del trabajo de la Alianza.

Enfoque feminista: Reconocemos que nos basamos en el legado de las organizaciones y movimientos feministas por los derechos de las mujeres y fundamentamos nuestro trabajo firmemente en los principios feministas. Buscamos fortalecer nuestro trabajo adoptando una perspectiva de derechos de las mujeres y un análisis feminista, lo que incluye situar las desigualdades en materia de privilegios y poder que resultan del patriarcado en el centro de nuestro trabajo con hombres y niños. Nos comprometemos a escuchar y rendir cuentas a las voces de los derechos de las mujeres, así como a institucionalizar procesos de toma de decisiones democráticos e inclusivos dentro de la Alianza.

Relaciones de socios: Buscamos fomentar asociaciones y colaboraciones concretas y de igualdad con diversos actores y organismos en el ámbito de los derechos de las mujeres, el género y la justicia social, la justicia climática, los derechos del niño, el empoderamiento y los derechos de los jóvenes, la salud y los derechos sexuales y reproductivos, los derechos civiles y políticos, los derechos de la población indígena y los derechos humanos, entre otros.

Responsabilidad: Para MenAlianza MenEngage, la rendición de cuentas es una responsabilidad proactiva. Nos corresponde a nosotros, como individuos, organizaciones y comunidad global, rendir cuentas con palabras y hechos. Nos esforzamos por rendir cuentas entre nosotros y ante nosotros mismos en el trabajo que

equidad y la igualdad para las mujeres y las niñas, y la justicia para todos, como un acto político para fortalecer la lucha colectiva por los derechos humanos y la justicia social, económica y medioambiental.

realizamos a través de nuestras comunidades a nivel nacional, regional y mundial, especialmente ante las organizaciones de derechos de las mujeres, las organizaciones LGBTQI y los movimientos por el feminismo interseccional y la justicia de género. Al rendir cuentas, nuestro objetivo es garantizar que nuestros esfuerzos sean eficaces y tengan un impacto en la igualdad de género, los derechos de las mujeres y los derechos LGBTQI para todos.

La siguiente terminología se utiliza para referirse a entidades específicas dentro de la Alianza MenEngage:

Alianza MenEngage, o la Alianza, se refiere al conjunto de entidades que constituyen la red internacional: la Alianza Global MenEngage, el Secretariado Global, las redes regionales y nacionales, y todos los miembros organizativos e individuales de la Alianza. El término es distinto de MenEngage Global Alliance, que apoya a esta red para que alcance su pleno potencial.

Alianza MenEngage se refiere a la organización sin fines de lucro que actúa como entidad ejecutora del programa, responsable de afianzar el trabajo de la Alianza y apoyar las actividades de sus miembros. Alianza MenEngage está registrada en los Estados Unidos como una organización 501(c)3.

La Junta Directiva Global de MenEngage, o la Junta, se refiere a la Junta Directiva responsable de la gobernanza de la Alianza a nivel mundial. Esto incluye la supervisión de los programas y las finanzas, y la recaudación de fondos para la organización Alianza MenEngage. La Junta está formada por representantes de las redes regionales de la Alianza, miembros internacionales en general y grupos constituyentes fundamentales ante los que la Alianza se considera responsable de la rendición de cuentas.

El **Secretariado Global** de MenEngage, o Secretariado Global (SG), se refiere al órgano ejecutivo de la Alianza MenEngage. Está compuesto por un equipo de personal responsable de la implementación de las prioridades estratégicas de la Alianza, la recaudación de fondos para la organización (con el apoyo de la Junta) y la gestión del presupuesto. El equipo de personal tiene su sede en diversos lugares del mundo.

Antecedentes y finalidad de este programa plurianual

Nos complace presentar el programa cuatrienal de la Alianza Global MenEngage (enero de 2025 - diciembre de 2028). Este programa describe la agenda, los objetivos, las estrategias y los resultados y productos esperados de la Alianza Global MenEngage para el período 2025-2028.

Este programa plurianual se basa en los planes estratégicos de la Alianza y en las lecciones aprendidas de los programas de cuatro años desde 2009. Se nutre de las opiniones y la experiencia de los miembros y socios de la Alianza, entre los que se incluyen activistas y organizaciones de derechos de las mujeres y justicia social, así como de la agenda política de la Alianza establecida en la [Declaración y Llamado a la Acción de Ubuntu](#), el documento final clave del III Simposio Global MenEngage (2021). Además, se basa en la Agenda 2030 y los Objetivos de Desarrollo Sostenible (ODS), así como en otros marcos mundiales de derechos humanos que apoyan la realización de los derechos de las mujeres y la justicia de género en el contexto más amplio de la justicia social, económica y medioambiental y los derechos humanos. Entre ellos se incluyen la Convención sobre la eliminación de todas las formas de discriminación contra la mujer (CEDAW), la Declaración y Plataforma de Acción de Beijing y sus revisiones anuales, la CSW, la CPD, el mecanismo del Consejo de Derechos Humanos, el Foro Político de Alto Nivel (HLPF), entre otros mecanismos regionales y nacionales de derechos humanos e intergubernamentales.

Este nuevo programa para 2025-2028 se basa en las nuevas ideas surgidas de la estrategia de planificación, seguimiento, evaluación y aprendizaje (PMAEL) de la Alianza, incluidos los planes y informes anuales de la Alianza MenEngage Global Alliance. En particular, el programa actual responde a las conclusiones y recomendaciones de nuestra evaluación externa del progreso realizado durante el periodo 2021-2024. La evaluación analizó la evolución, la relevancia, el valor añadido y los impactos/resultados de la Alianza MenEngage. El programa se basa además en las reuniones estratégicas de la Junta Directiva Global de MenEngage celebradas en Estocolmo (Suecia) del 20 al 24 de mayo de 2024.

1. Acerca de Alianza MenEngage

La Alianza MenEngage reúne a más de mil miembros de todo el mundo en una comunidad de práctica, que trabajan de forma colectiva e individual para dismantelar las estructuras patriarcales y promover la igualdad de género y la justicia social. Colectivamente, nos esforzamos por transformar las masculinidades patriarcales e involucrar a hombres y niños en la justicia de género.

Nuestro trabajo se basa en la labor pionera y el liderazgo continuo de los movimientos por los derechos de las mujeres y los derechos LGBTQI+. Estamos profundamente comprometidos a trabajar como aliados, en relación de socios con los movimientos feministas y como parte de ellos, a nivel nacional, regional y mundial.

Somos una coalición dinámica de miembros que abarca desde organizaciones comunitarias de base hasta actores que operan a nivel nacional e internacional, incluyendo Las personas expertas, activistas y el equipo de investigación comprometido. Nuestros miembros se ocupan de una amplia gama de asuntos, entre ellos poner fin a la violencia de género, promover los derechos sexuales y reproductivos para todos, aumentar la participación de las mujeres en la toma de decisiones económicas y políticas, redistribuir el trabajo de cuidados no remunerado, promover los derechos LGBTQIA, luchar contra el cambio climático y construir una paz feminista. Lo hacemos mediante estrategias que van desde el trabajo con los hombres en las comunidades locales hasta las esferas de poder, abordando diversos retos y oportunidades a nivel nacional, regional y mundial.

Una mirada más detallada:

Breve historia

En 2003, un grupo de personas expertas y organizaciones de la sociedad civil, las personas interesadas en el trabajo sobre los hombres y la masculinidad en el contexto de la igualdad de género, se reunieron con la visión de crear un espacio para conectar, intercambiar lecciones y prácticas prometedoras, y facilitar la colaboración. Durante años se siguieron produciendo conexiones similares a nivel local, nacional y regional, y cada vez más personas y organizaciones aprendieron y se asociaron a la Alianza. Una serie de consultas condujeron a la formalización de este espacio de intercambio y

colaboración como «Alianza MenEngage» en 2007, incluyendo un Comité Directivo Global con representación de los miembros. En los años siguientes, los enfoques, las actividades y las relaciones de socios de Alianza MenEngage continuaron profundizándose y se fortalecieron sus estructuras de gobernanza. En 2016, la «Alianza Global MenEngage» se registró como organización sin fines de lucro, sirviendo de motor de apoyo a las redes regionales y nacionales, a los miembros en general y a nuestra agenda conjunta. En la actualidad, la Alianza MenEngage es la mayor red internacional de la sociedad civil que trabaja en el ámbito de los hombres y la masculinidad en relación con los derechos de las mujeres y la justicia de género.

Membresía, redes regionales y nacionales

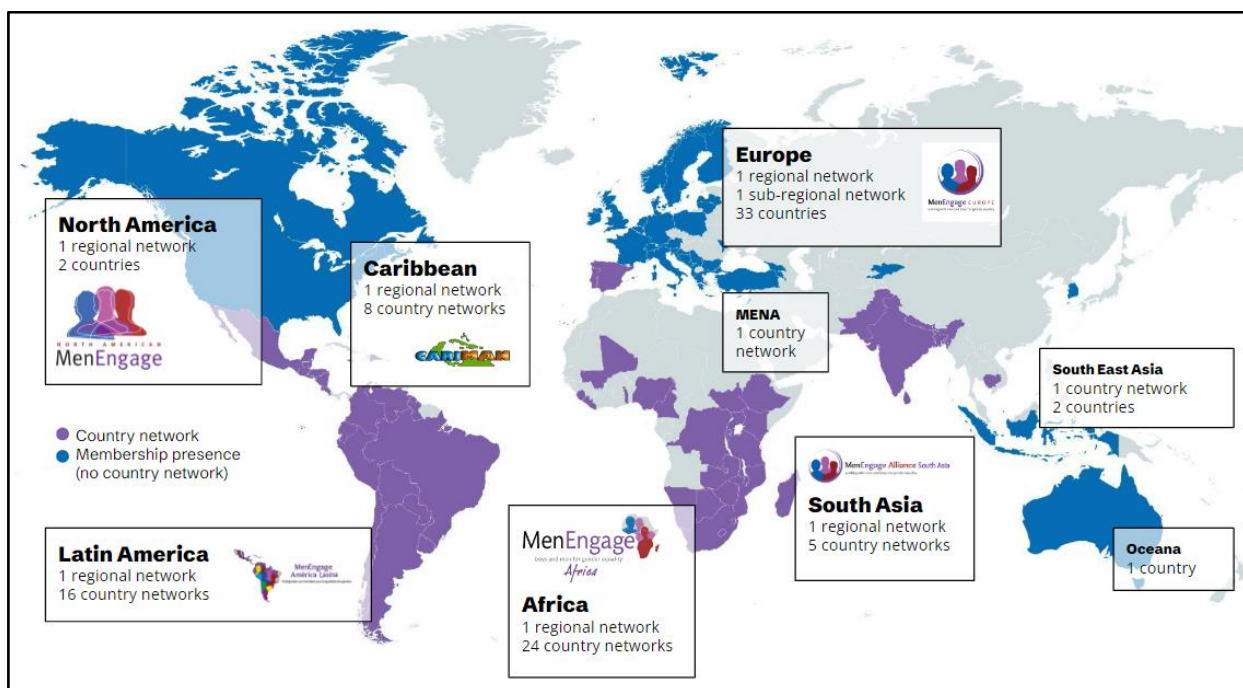
La Alianza MenEngage es una red basada en la afiliación. Reunimos a una amplia gama de organizaciones e individuos diversos que trabajan juntos a nivel nacional, regional y mundial en pos de una visión y unos objetivos comunes. Nuestros miembros son muchas, si no la mayoría, de las voces más destacadas del mundo en materia de «hombres y masculinidades»¹, entre las que se incluyen profesionales, proveedores de servicios, el equipo de investigación, activistas y donantes. Alrededor del 70 % de nuestros miembros proceden de las zonas más marginadas del mundo y son organizaciones de base y activistas que trabajan en comunidades rurales y semiurbanas, prestando servicio directamente a comunidades que han sido histórica y sistemáticamente marginadas y sumidas en la pobreza. Nuestro liderazgo en todos los niveles incluye a actores y grupos que tienen el mayor potencial para influir en los esfuerzos de igualdad de género en contextos específicos en las regiones de África, el Caribe, Europa del Este, Oriente Medio, América Latina y Asia Meridional, y para contribuir a mejorar las condiciones de las mujeres, los hombres, las niñas y los niños que viven en la pobreza y los más desfavorecidos.

La Alianza MenEngage es el espacio donde los principales actores se reúnen, comparten información y prácticas prometedoras, aprenden unos de otros y se empoderan mutuamente, desarrollan el liderazgo y se embarcan en relaciones de socios para la investigación, la programación y la abogacía política conjuntas. A través de este enfoque,

¹ Cuando nos referimos a nuestro trabajo sobre «los hombres y las masculinidades», lo hacemos como resumen de la transformación de las masculinidades y la implicación de los niños y los hombres en la consecución de la igualdad de género.

la Alianza reúne un importante capital social para abordar los asuntos urgentes de desarrollo, derechos y justicia de nuestro tiempo, en colaboración con otras organizaciones y activistas en el ámbito de la justicia de género y, cada vez más, de los derechos humanos y la justicia social en general.

Actualmente, contamos con más de 1100 miembros que trabajan juntos en 92 países de todo el mundo. La red está organizada en seis redes regionales (África, Caribe, América Latina, Asia Meridional, Europa y América del Norte) y 52 redes nacionales. Tenemos una red regional emergente en la región de Oriente Medio y Norte de África.



Véase el anexo I para obtener una visión general de las redes regionales, las redes nacionales y la presencia de MenEngage en los distintos países.

Una voz de confianza en la agenda sobre «los hombres y las masculinidades»

La Alianza MenEngage tiene «una voz única y muy valorada en la comunidad de la igualdad de género». «Existe una conciencia cada vez mayor en el sector sobre la necesidad de voces de progreso e informadas que reflejen una perspectiva de «los hombres y la masculinidad» y que aborden el poder que las voces de los hombres siguen teniendo en la sociedad». La Alianza MenEngage cumple esta importante función en el ámbito de la igualdad de género. Lo hacemos a través del poder colectivo de ser una red

mundial basada en la afiliación y trabajando en relación de socios con otros actores en el ámbito de la igualdad de género. (2024, Comotion y LDH Consulting, Evaluación independiente de la Alianza MenEngage sobre la implementación del plan estratégico 2021-2024)

Trabajar con hombres y niños nunca es un objetivo final en sí mismo. Consideramos que nuestro trabajo aporta un valor agregado a la lucha colectiva para acabar con el patriarcado, dentro de la agenda más amplia de promover la salud y el bienestar de las personas, los derechos humanos y la justicia de género, social y climática.

Esto presenta un resumen simplificado de nuestra Teoría del Cambio desde nuestra perspectiva única sobre los hombres y las masculinidades, incluyendo:

- lo que hay que cambiar: las masculinidades y el poder patriarcales
- quiénes son los agentes del cambio en los que nos centramos: hombres y niños diversos
- cómo buscamos lograr el cambio: movilizándolo a nuestros miembros y socios para la acción colectiva

Trabajar con hombres y niños

Una parte importante del papel estratégico de Alianza MenEngage consiste en trabajar con hombres y niños como «grupo constituyente», asegurando que sus procesos de cambio individuales y colectivos contribuyan a desmantelar el patriarcado y transformar las masculinidades. Trabajamos con hombres y niños como «agentes del cambio» para fomentar su participación activa en la eliminación de las desigualdades de género, la promoción de los derechos de las mujeres y la transformación de las masculinidades, como aliados de las mujeres, las niñas y las personas de diversas identidades de género.

Reconociendo que algunos hombres y niños cuestionan las nociones dañinas de la masculinidad y los privilegios que la sociedad les otorga, les proporcionamos formas de emprender acciones transformadoras para desmantelar estos mismos sistemas, al tiempo que reconocemos que los hombres y los niños también se ven afectados por estos sistemas patriarcales. Trabajamos con hombres y niños en todas las esferas de la sociedad, desde el cambio de actitud y comportamiento individual, hasta la promoción de las políticas (estatales o institucionales) progresistas y prácticas institucionales a favor

de los derechos de las mujeres y la justicia de género. Buscamos que más hombres y niños reflexionen críticamente sobre sus roles y responsabilidades, y nos comprometemos a fomentar formas de trabajar con hombres y niños sobre las masculinidades patriarcales que se basan en un compromiso con un cambio social significativo y con las luchas por la justicia social de las que depende dicho cambio.

A través de enfoques transformadores de género, nuestros miembros promueven modelos alternativos de «cómo ser hombre» y animan a los hombres y los niños a pasar a la acción. Juntos buscamos mejorar la cantidad y la calidad de este trabajo, con el fin de llegar a un gran número de hombres y niños y crear una masa crítica de personas que traduzcan estas ideas en la práctica en su vida cotidiana. Al hacerlo, una lección importante para la Alianza es que trabajar a nivel micro o en los asuntos blandos es importante, pero no suficiente para lograr una igualdad y una justicia sustantivas. Colectivamente, nos hemos comprometido a alinearnos con la agenda feminista de cambio de sistemas hacia la justicia social, económica y medioambiental, y a involucrar a hombres y niños como defensores de la transformación sistémica y aliados de rendición de cuentas en la agenda de género, clima y justicia social (2021, Alianza MenEngage: Declaración Ubuntu y Llamado a la Acción).

¿Qué son las masculinidades patriarcales?

Todas las sociedades tienen un orden de género, es decir, un conjunto de relaciones de poder políticas, económicas y sociales que reflejan y refuerzan las ideas sobre las diferencias y jerarquías de género.

Las masculinidades patriarcales son aquellas ideas y prácticas sobre la masculinidad que enfatizan la superioridad de la masculinidad sobre la femineidad y la autoridad de los hombres sobre las mujeres. Las ideas y prácticas de las masculinidades patriarcales sirven para mantener las desigualdades de género y las jerarquías de poder en general.

Se expresan de manera individual (en actitudes y comportamientos), institucional (en las políticas (estatales o institucionales) y prácticas) e ideológica (en normas sociales y narrativas culturales).

(Fuente: «¿QUÉ hay que cambiar?» [Plan estratégico de la Alianza MenEngage](#))

Transformar las masculinidades

Trabajamos para comprender las masculinidades patriarcales y transformarlas. ¿Qué son las masculinidades patriarcales? ¿Cómo son? ¿Cómo funcionan? ¿Dónde se manifiestan? ¿De qué manera afectan a las personas, nuestras comunidades, relaciones, sociedades y el mundo? ¿Cómo se pueden dismantelar o transformar? Las masculinidades patriarcales crean y mantienen órdenes de género injustos, desiguales y desiguales, por lo que nuestro trabajo tiene como objetivo dismantelarlos y romperlos.

Como sostiene el autor bell hooks, aunque los hombres se liberen individualmente de los privilegios masculinos, esto no conduce automáticamente al dismantelamiento del patriarcado. El patriarcado es actualmente inherente a las personas de todos los géneros y a las instituciones culturales, sociales, económicas y políticas que la humanidad ha construido en todas las sociedades. Por esta razón, la esencia de este trabajo es desestabilizar los roles de género masculinos estereotipados y las expresiones hegemónicas de la masculinidad, y trabajar para transformar las expresiones y manifestaciones de las masculinidades patriarcales en las normas sociales, las ideas, las instituciones y los sistemas. En su lugar, trabajamos para apoyar las manifestaciones de una noción de masculinidad no violenta, equitativa e incluyente, cambiando las normas sociales y las instituciones que dan forma al comportamiento de los niños y los hombres.

Redes y la construcción de movimientos

La credibilidad de la voz de la Alianza MenEngage se deriva de ser una red basada en la afiliación: somos numerosos y nuestros miembros son líderes en el campo con una profunda experiencia y conocimientos sobre «lo que funciona» con los hombres y los niños para promover la igualdad de género y la justicia social.

En el mundo globalizado actual, los asuntos que obstaculizan la salud y el bienestar de las personas están interrelacionados y creemos que, por lo tanto, es mejor abordarlos mediante acciones colectivas. La historia ha demostrado que el cambio estructural es posible cuando las personas se unen en movimientos de progreso. Movimientos como los que defienden los derechos de las mujeres (sufragistas, #MeToo, #NiUnaMás), el antirracismo (#BlackLivesMatter), la justicia climática y muchos otros han logrado incluir

en la agenda los asuntos relacionados con la igualdad, los derechos y la justicia. Han sido capaces de transformar las normas sociales y las experiencias vividas por las personas, cambiando el discurso público, las prácticas institucionales, las políticas (estatales o institucionales) y las leyes. Estos enfoques y éxitos nos inspiran como Alianza MenEngage.

Al ser una red basada en la afiliación, Alianza MenEngage reúne a diversos actores que persiguen un objetivo común, lo que les permite aprovechar sus habilidades, conocimientos y recursos para ampliar nuestro impacto colectivo y acelerar el cambio. Las redes de justicia social bien conectadas, como Alianza MenEngage, se basan en los principios de liderazgo compartido, diálogo y colaboración, lo que puede crear una fuerza mayor que la suma de sus partes y conducir a un cambio duradero y transformador. Juntos podemos, y hemos sido capaces de lograr más que por separado. A menudo nos referimos a esto como un enfoque «1+1=3»: gracias a nuestro enfoque de redes, hemos podido contribuir de manera significativa al desarrollo del ámbito de «los hombres y las masculinidades» para la igualdad de género. (Véase también nuestro «historial»).

Desarrollador de campos y estrategias colectivas

La Alianza MenEngage se esfuerza por crear un campo de profesionales, el equipo de investigación, legisladoras/es, socios financieros y otras partes interesadas importantes, que trabajen juntos para desarrollar programas, las políticas y narrativas transformadoras y de rendición de cuentas en materia de género, con el fin de involucrar a los hombres y los niños y transformar las masculinidades patriarcales para promover la igualdad de género.

La Alianza Global MenEngage se ha convertido en un mecanismo fundamental para afianzar, apoyar y reunir el trabajo de los miembros y socios de todo el mundo, lo que sirve para facilitar acciones conjuntas para involucrar a los hombres y los niños y transformar las masculinidades patriarcales, entre los actores clave en este ámbito.

La Alianza MenEngage contribuye colectivamente a la igualdad de género mediante:

- Incidir en las políticas, los programas y la opinión pública.

- Participar en acciones conjuntas y relaciones de socios con organizaciones de derechos de las mujeres y LGBTIQ.
- El fortalecimiento de las capacidades de los miembros y socios para adoptar y utilizar enfoques transformadores de género para involucrar a hombres y niños.
- Apoyar a los miembros de MenEngage en la afirmación de su compromiso con prácticas de igualdad que promuevan la rendición de cuentas.
- Crear condiciones, mecanismos y publicaciones para un aprendizaje sólido y el intercambio de conocimientos en torno a enfoques transformadores de género para trabajar con hombres y niños y desafiar las masculinidades en los sistemas patriarcales.
- Fomentar una red dinámica de organizaciones de la sociedad civil y activistas comprometidos con el trabajo con hombres y niños para la igualdad de género y el cambio feminista de los sistemas.

2. Análisis del problema desde una perspectiva crítica de los hombres y las masculinidades

Para fundamentar nuestro trabajo, en este capítulo presentamos un análisis resumido y actualizado del contexto actual, el análisis del problema y el estado del campo de trabajo sobre los hombres y las masculinidades dentro del objetivo más amplio de lograr la igualdad de género para todos. El capítulo concluye con las conclusiones clave que informan las áreas de trabajo prioritarias de la Alianza MenEngage para el período 2025-2028.

Para un análisis más completo y detallado de cómo las masculinidades constituyen un hilo conductor en multitud de problemas globales, véase el documento de debate [«Contextos y retos para el trabajo transformador de género con hombres y niños»](#) (Alianza MenEngage Global Alliance, 2020). El documento ofrece un análisis de amplio alcance de las fuerzas políticas, económicas y socioculturales a las que se enfrenta el mundo actual. El documento pone de relieve cómo el mundo sigue estando profundamente marcado por las ideas y actitudes en torno a la masculinidad, tanto en el comportamiento personal como en las prácticas institucionales y las ideologías.

Violencia de género y desigualdades de género

La violencia contra las mujeres y las niñas sigue siendo inaceptablemente alta. En todo el mundo, casi un tercio de todas las mujeres que han tenido una relación han sufrido violencia física y/o sexual por parte de su socio, y en algunas regiones el porcentaje es mucho mayor (2016, OMS). El control de la sexualidad y la reproducción de las mujeres es una característica uniforme del patriarcado en todo el mundo. Además, las personas LGBTIQ son casi cuatro veces más propensas a sufrir violencia, incluyendo violación, agresión sexual y agresión agravada o simple, debido a su orientación sexual y/o identidad de género (2020, Instituto Williams de la Facultad de Derecho de la UCLA).

Aunque en las últimas décadas se han logrado enormes progresos hacia la igualdad de género, no hay ningún país en el mundo que pueda afirmar haberla alcanzado. A pesar de décadas de trabajo de los movimientos feministas en todo el mundo, las desigualdades de género siguen siendo un reto fundamental y socavan gravemente el progreso hacia los Objetivos de Desarrollo Sostenible (ODS). [Según el informe de progreso de los ODS](#)

[de 2024](#), el mundo sigue rezagado en su búsqueda de la igualdad de género para 2030. La violencia contra las mujeres persiste y la reducción de las prácticas nocivas no sigue el ritmo del crecimiento demográfico: una de cada cinco niñas sigue casándose antes de los 18 años y 230 millones de niñas y mujeres han sido sometidas a la mutilación genital femenina. Son demasiadas las mujeres que aún no pueden ejercer su derecho a decidir sobre su salud sexual y reproductiva. La paridad en la participación de las mujeres en la vida pública sigue siendo difícil de alcanzar y, al ritmo actual, se necesitarán otros 176 años para lograrla en los puestos directivos. Las mujeres soportan una carga injusta de trabajo doméstico y de cuidados no remunerado, al que dedican 2,5 veces más horas al día que los hombres.

Qué tienen que ver los hombres y las masculinidades con los asuntos de género

(véase también: Nuestra voz única sobre «los hombres y las masculinidades» en el capítulo [«Acerca de la Alianza MenEngage»](#))

Durante demasiado tiempo, los asuntos de género se han considerado principalmente asuntos de mujeres, lo que ha hecho recaer la responsabilidad de resolverlos en las mujeres y las niñas. Cambiar las actitudes y los comportamientos de los hombres y los niños es esencial para transformar las normas sociales y las prácticas institucionales que perpetúan las desigualdades de género. Los hombres y los niños constituyen la mayoría de los autores de violencia, ambas/os relacional y estructural. Las nociones existentes de masculinidad son opresivas para las mujeres y las niñas, las personas LGBTIQ y los propios niños y hombres. Las rígidas normas de género socializan a los hombres y los niños para que dominen a los demás, participen en comportamientos de alto riesgo y discriminen a las mujeres, las niñas y las personas LGBTIQI. Las investigaciones indican que las masculinidades patriarcales contribuyen de manera significativa y están en la raíz de la violencia interpersonal y estructural, incluidas la guerra y la militarización.

Un problema clave del patriarcado es que crea un orden de género que privilegia a los hombres sobre las mujeres y la masculinidad sobre la feminidad. A menudo funciona como un orden de género «binario» que divide a la sociedad en dos categorías rígidas y opuestas. Es jerárquico, porque la masculinidad —o «masculinidad»— se privilegia o se valora más que la feminidad —o «feminidad»—. El patriarcado se caracteriza por el

«privilegio masculino», una «mochila invisible» de derechos y privilegios que todos los hombres llevan consigo, a menudo sin ser conscientes de ello y sin reconocerlo.² Las normas de género y las construcciones sociales de las masculinidades patriarcales son la raíz de la discriminación y la violencia contra las mujeres, las niñas y las personas LGBTQI, así como de la misoginia y la homofobia generalizadas, en particular entre los hombres y los niños. Esta es una realidad en todas las sociedades del mundo y se manifiesta en todos los aspectos de la vida, desde el lugar de trabajo hasta el hogar, desde los medios de comunicación hasta la política. Se expresa en actitudes y comportamientos personales, las políticas (estatales o institucionales) y prácticas institucionales, y tradiciones y sistemas de creencias sociales.

Esta comprensión de las masculinidades y las desigualdades de género sustenta nuestro trabajo como Alianza MenEngage. Existe una necesidad urgente de comprender mejor estas causas fundamentales de las desigualdades de género para poder trabajar con hombres y niños a fin de transformar las normas sociales que las perpetúan. Por eso creemos que el trabajo en favor de la igualdad de género con hombres y niños debe centrarse en cambiar las ideas sobre la masculinidad y, en particular, en cuestionar las «masculinidades patriarcales». Para cuestionar los sistemas que permiten la discriminación, eliminar la violencia de género, lograr la salud y los derechos sexuales y reproductivos para todos, promover la paz y la seguridad, y distribuir equitativamente el trabajo de cuidados, es necesario transformar las normas que hacen que la discriminación y la violencia de género sean aceptables.

Diversidad, interseccionalidad y la necesidad de un cambio feminista en los sistemas

Al mismo tiempo, el distinguido autor y activista social bell hooks, así como la destacada académica especializada en masculinidades, Raewyn Connell, han destacado que los privilegios no se comparten ni se experimentan de manera uniforme entre los hombres y los niños. Aspectos de la identidad como la clase, la raza, la casta, la sexualidad y muchos otros trascienden la categoría «hombres». Esto, nos recuerda Connell, distribuye

² Fuente: Peggy Macintosh, una de las primeras académicas feministas en escribir sobre el privilegio blanco y el privilegio masculino.

los beneficios y los costos de las relaciones de género de manera muy desigual entre los hombres.

Es fundamental que reconozcamos que el patriarcado está vinculado a otros sistemas de opresión. Las cuestiones de raza, clase, situación económica, edad, identidades geográficas, orientación sexual y muchas otras están interrelacionadas. Reconocemos que el trabajo para transformar las masculinidades patriarcales e involucrar a los niños y los hombres en la igualdad y la justicia de género debe reconocer que las complejas interconexiones de diversas instituciones, ideologías y sistemas poderosos, y a menudo opresivos, afectan a las personas de manera diferente en función de su sexo, género, raza, sexualidad, edad e identidades de capacidad, entre otras circunstancias. La necesidad de trabajar desde esta perspectiva «interseccional» ha sido defendida durante mucho tiempo por las feministas de color, en particular por la labor pionera de Kimberlé Crenshaw. Buscamos comprender estas interconexiones y su interacción en el impacto directo y desproporcionado que tienen en las vidas de las personas que a menudo son marginadas y excluidas.

Reconocemos que el trabajo para involucrar a los hombres y los niños en la consecución y el mantenimiento de la igualdad solo puede ser transformador cuando se basa en una visión de la justicia que es feminista en su forma de entender las múltiples capas de interacción entre el poder y los privilegios que crean los sistemas de opresión, señalando alternativas a las narrativas dominantes predominantes, que rara vez se centran en ello. Este enfoque interseccional también dirige la atención hacia los hombres que más se benefician de los sistemas patriarcales. Como nos recordó de nuevo Connell, «a escala mundial, los hombres que se benefician de la riqueza empresarial, la seguridad física y la costosa atención sanitaria son un grupo muy diferente de los hombres que constituyen la mano de obra de los países en desarrollo». El desarrollo de estrategias para exigir un cambio a los hombres que se encuentran en la cima de las jerarquías de género y otras jerarquías relacionadas sigue siendo una prioridad fundamental. Al trabajar a menudo con hombres, mujeres y personas de género diverso, los miembros de la Alianza MenEngage están en una posición idónea para movilizar a los hombres y los niños como agentes de cambio en torno a sus intereses comunes con las mujeres y las personas de género diverso de sus comunidades.

Buscamos seguir respondiendo a los llamamientos de los movimientos feministas para trabajar en la erradicación de las estructuras patriarcales de poder. Esta comprensión de los sistemas patriarcales que deben cambiar es el desafío global al que nos enfrentamos hoy en día y que inspira nuestro trabajo de transformación de género con hombres y niños, a nivel institucional e ideológico, incluyendo cambios concretos en las actitudes y comportamientos individuales de los hombres. El trabajo transformador de género centrado en los hombres busca hacer visible a los hombres y los niños cómo sus propios intereses están en juego en la agenda de cambio de sistemas que promueven las feministas en todo el mundo. Parte de esta agenda identifica la necesidad de construir poder conjunto a través de enfoques de la construcción de movimientos. La [Declaración y el Llamado a la Acción de Ubuntu](#), resultado del 3.er Simposio Global MenEngage, nos sirven de brújula y nos hacen responsables ante este llamado de los movimientos feministas interseccionales.

Situación actual en el ámbito de los hombres y las masculinidades

Desde la CIPD y la BPfA, se ha ido tomando cada vez más conciencia de que es necesario involucrar a los hombres y los niños para que actúen en los asuntos de género. A pesar de los crecientes indicios de resultados positivos del trabajo con hombres y niños, estas iniciativas siguen siendo escasas, dispersas y limitadas. Las iniciativas con hombres y niños que carecen de un análisis feminista crítico de las desigualdades de poder entre los géneros y que no son transformadoras en materia de género corren el riesgo de reforzar los patrones de exclusión y opresión, causando más daño que beneficio. Por lo tanto, una tarea clave es garantizar que este trabajo desafíe y transforme esencialmente el poder y los privilegios patriarcales.

A medida que se ha ido aceptando la necesidad de involucrar a los hombres y los niños en la igualdad de género, la conversación ha pasado del «por qué» al «cómo». Las iniciativas eficaces aún no han aumentado su aceptación ni han llegado a un número significativo de hombres y niños. Existe un riesgo cuando las iniciativas con hombres y niños no están basadas en la perspectiva feminista ni son transformadoras en materia de género.

Además, los compromisos globales para involucrar a los hombres y los niños aún no se han traducido plenamente en las políticas a nivel nacional y local, que en general siguen

limitando la comprensión del «género» como algo que se refiere únicamente a las mujeres y las niñas. La mayoría de las políticas y programas carecen de un análisis matizado de los roles de los hombres y los niños en las desigualdades de poder basadas en el género y de los roles que pueden desempeñar para transformarlas.

Al celebrar estos avances, es importante abordando varias preocupaciones que surgen del nuevo enfoque en la participación de los hombres y los niños en la igualdad de género. Estas preocupaciones incluyen el reconocimiento insuficiente de los esfuerzos de los movimientos por los derechos de las mujeres, los desequilibrios en la atención y los recursos a favor de las iniciativas que involucran a hombres y niños, y las disparidades entre la organización y las actividades a pequeña y gran escala, entre otras.

Estas tendencias resaltan la necesidad de una rendición de cuentas, un diálogo y una colaboración continuos con los movimientos feministas y de derechos de las mujeres. Con diversos tipos de programas e iniciativas en este ámbito, se ha vuelto esencial supervisar y garantizar continuamente que el trabajo con hombres y niños sea verdaderamente transformador en materia de género y se guíe por enfoques feministas interseccionales. De este modo, podemos fomentar enfoques más incluyentes y eficaces para lograr la igualdad y la justicia de género.

La creación de coaliciones lideradas por las personas más afectadas por la injusticia de género requiere una práctica de rendición de cuentas. Es necesario no solo fortalecer las prácticas de rendición de cuentas individuales y organizativas, sino también desarrollar un entendimiento común entre los miembros de la Alianza sobre la agenda feminista de cambio transformador de los sistemas.

Necesidad urgente de contrarrestar el backlash

El trabajo de los movimientos feministas se desarrolla en un contexto de creciente backlash global contra el progreso logrado en materia de derechos de las mujeres, derechos LGBTQI y justicia de género, así como de reducción del espacio para la democracia, la libertad de opinión y de reunión, y la propia noción de derechos humanos. A pesar de que la igualdad de género no se ha logrado en ningún país, estudios recientes revelan que los hombres y los niños se sienten cada vez más amenazados por el progreso en materia de derechos de las mujeres (véanse las investigaciones realizadas

en el [Reino Unido, Francia, toda Europa, Estados Unidos, Corea del Sur y 20 países de todo el mundo](#), entre ellos Japón, India, Senegal, Kenia, Colombia y Brasil).

Los influencers en línea que apelan a normas estereotipadas sobre la masculinidad basadas en la agresividad, el dominio, la violencia y el comportamiento controlador están encontrando un gran atractivo, especialmente entre los hombres jóvenes. Muchos niños y hombres están expuestos a estos mensajes nocivos sobre la masculinidad en Internet. Reciben desinformación sobre el feminismo y la igualdad de género. Estas tendencias tienen consecuencias en el mundo real para las mujeres, las niñas y las comunidades de género queer, así como para los propios hombres y niños.

Dado el creciente interés de las personas interesadas en los enfoques feministas para trabajar con los hombres, por un lado, y el auge de los «grupos de defensa de los derechos de los hombres», por otro, damos prioridad a adoptar una postura firme y definir en qué consiste un trabajo de calidad con hombres y niños: transformador en materia de género, con perspectiva feminista y en relación de socios con los movimientos de defensa de los derechos de las mujeres y la justicia social.

La creciente amenaza de los movimientos antigénero y contrarios a los derechos exigirá una fuerza de rechazo colectiva y transversal. Para ello, los movimientos progresistas deben crear alianzas que impidan una mayor erosión de la agenda de derechos humanos y justicia de género. La Alianza MenEngage, como red, y nuestras relaciones de socios con diversos actores en este ámbito, están en una posición idónea para servir de catalizador movilizador de coaliciones multisectoriales que contribuyan con estrategias audaces a contrarrestar el rechazo.

A las organizaciones individuales les resulta difícil abordar la represión por sí solas. Con la reducción del espacio de la sociedad civil y el hecho de que la abogacía política se ha convertido en un reto para las organizaciones más pequeñas, las redes aportan fuerza al colectivizar las voces y los esfuerzos. Crean un ecosistema para la represión y la construcción de la solidaridad.

Miembro de un país del sur de Asia sobre el valor añadido de la Alianza MenEngage a su trabajo

Buscamos marcar la diferencia en un contexto enormemente difícil y cada vez más complicado, «guiando el barco de la Alianza MenEngage» a través de aguas

extremadamente turbulentas, construyendo y manteniendo una red de cambio social dinámica. En este contexto, la voz y las acciones de los hombres y los niños para apoyar y defender la igualdad de género y como aliados de los movimientos feministas nunca han sido tan relevantes. Es muy importante que la Alianza MenEngage dé un paso al frente con nuestros miembros, exprese abiertamente nuestro apoyo y alianza, y movilice a hombres y niños para transformar las masculinidades y promover un cambio feminista en los sistemas.

Fortalecer nuestra respuesta colectiva requiere no solo intercambiar esfuerzos y lecciones, sino también identificar nuevas oportunidades y estrategias para la acción feminista conjunta con el fin de contrarrestar el backlash mediante enfoques de la construcción de movimientos y solidaridad. La Alianza MenEngage se compromete a expresar abiertamente su apoyo y alianza, movilizándolo a hombres y niños para el cambio feminista de los sistemas, «invitándolos» a formar parte del movimiento, siendo la red mundial más grande centrada en esta agenda.

3. Historial de la Alianza

La Alianza MenEngage ha logrado importantes avances desde su creación. En esta sección describimos algunos de ellos y cómo los hemos conseguido gracias a las acciones colectivas de nuestra red de miembros y a las estructuras de la Alianza que nos permiten hacerlo. También indicamos algunas áreas de crecimiento y desarrollo que queremos reforzar en los próximos años.

Consideramos que todos los cambios son el resultado de una confluencia de actores y circunstancias, por lo que ninguna entidad puede atribuirse todo el mérito. Por lo tanto, buscamos «contribuir» a los resultados deseados, reconociendo la importancia de la colaboración, en lugar de «atribuirlos» únicamente a nuestro trabajo. Este enfoque está en consonancia con nuestro compromiso de contribuir a la construcción de movimientos feministas, valorando el trabajo diverso de todos los miembros, socios y otros actores, así como el poder de los enfoques colaborativos.

Nuestros [informes anuales y evaluaciones anteriores](#) ofrecen una visión general completa de nuestro trabajo colectivo en la última década. La reciente evaluación de nuestro trabajo hasta 2021-2024 incluye importantes conclusiones, algunas de las cuales se mencionan a continuación.

Crecimiento y maduración

La Alianza MenEngage ha logrado importantes mejoras en el fortalecimiento de su gobernanza, concretamente a nivel mundial y regional, lo que ha dado lugar a un aumento del número de relaciones de socios con organizaciones y redes clave feministas, de derechos LGBTIQ y dirigidas por jóvenes a todos los niveles. Esto ha sido posible gracias al reconocimiento del nivel de diversidad dentro del Secretariado Global, lo que permite a las regiones sentirse conectadas con las estructuras mundiales. Existe una mayor sensación de compromiso por parte de los miembros, lo que se traduce en un mayor sentido de pertenencia y compromiso en todos los niveles de la Alianza. El resultado de los esfuerzos por fortalecer la participación de los miembros ha contribuido de manera significativa a la profesionalidad de la Alianza, a la credibilidad de su voz y a su capacidad para forjar relaciones de socios sólidas, y también ha influido positivamente en las propias creencias de los miembros. Esto se refleja en el crecimiento de la red (20

% en los últimos cuatro años), que ahora está presente en más de 92 países de todo el mundo, y en las alianzas más sólidas que hemos podido establecer con organizaciones y redes feministas clave. Además, el 92 % de los encuestados durante la última evaluación externa mencionaron que MenEngage les ha ayudado a mejorar la calidad de sus programas para hombres y niños.

«Considero que MenEngage desempeña un papel destacado en las mejores prácticas programáticas sobre el cambio de sistemas, junto con sus miembros. Tienen margen para ir más allá del cambio de comportamiento individual y llegar a la evidencia y las mejores prácticas sobre el cambio institucional y estructural».

- Socio externo (Fuente: informe de evaluación de 2024)

Durante los últimos cuatro o cinco años, la Alianza ha sido capaz de matizar cada vez más su comprensión y su compromiso con otros asuntos interrelacionados, como la justicia climática, la paz feminista y las economías del cuidado. A través de ello, la Alianza MenEngage ha servido para movilizar a grupos cada vez más numerosos de personas, con diversos antecedentes y que trabajan en distintos sectores, y ha desempeñado un papel fundamental en la definición de la agenda sobre los hombres y las masculinidades, dentro de un discurso feminista. Con todo ello, la Alianza ha alcanzado el hito de madurar nuestra postura política, situando el patriarcado en el centro de nuestro análisis de los problemas y profundizando en la comprensión interseccional de los patrones patriarcales de explotación de las personas y el planeta, los modelos económicos extractivos y sus múltiples formas de control sobre los cuerpos, la tierra y los medios de vida, arraigados en los sistemas políticos de privilegios y jerarquías de poder. Esta iteración, resaltada en la Declaración y el Llamado a la Acción de Ubuntu, sirve de brújula para la abogacía política y el activismo de la Alianza MenEngage, además de establecer estándares para muchos otros que comienzan a trabajar con hombres y niños. Con todo ello, creemos que la Alianza, como se resalta en el [informe de evaluación externa](#), ha reforzado su capacidad para contribuir de manera significativa a la madurez política del sector y centrar el cambio interseccional de los sistemas feministas en nuestros esfuerzos por transformar las masculinidades patriarcales y las formas desiguales de poder, mediante la construcción de movimientos y el trabajo transformador de género con hombres y niños.

Convocante global y responsable de la agenda

Hemos organizado colectivamente talleres, coloquios y simposios globales, regionales y nacionales, que han reunido a miles de participantes de organizaciones de base, OSC, ONG (internacionales), agencias de la ONU, gobiernos, donantes, el equipo de investigación destacado y activistas individuales en este ámbito. Estas reuniones, a menudo abiertas tanto a miembros como a socios, han desempeñado un papel crucial en el establecimiento de la agenda para los enfoques transformadores de género con hombres y niños. Estos enfoques de convocatoria han servido para movilizar a grupos cada vez más numerosos de personas, con antecedentes diversos y que trabajan en diversos sectores. Han fomentado un sentido de «comunidad de práctica» que trabaja de manera solidaria en torno a los hombres y las masculinidades dentro del movimiento feminista más amplio por la justicia de género.

- ★ Basándose en el primero (2009, Río de Janeiro, Brasil) y el segundo (2014, Nueva Delhi, India), el tercer Simposio Global MenEngage (2020-2021) se denominó «Simposio Ubuntu», inspirándose en la sabiduría indígena africana para expresar «la creencia en un vínculo universal de compartir que conecta a toda la humanidad». Fue un viaje sin precedentes para la Alianza y para todos los participantes: más de 5000 participantes registrados de 159 países y más de 600 ponentes participaron en 178 sesiones globales, además de muchas otras a nivel regional, nacional y local. [La Declaración y el Llamado a la Acción de Ubuntu](#) se centran en el cambio de los sistemas feministas, la rendición de cuentas, la descolonización, el liderazgo juvenil y la interseccionalidad en el trabajo para transformar las masculinidades e involucrar a los hombres y los niños en la igualdad de género y la justicia social. Las Declaraciones de Río, Delhi y Ubuntu han establecido de manera consistente los compromisos colectivos para quienes trabajan para involucrar a los hombres y los niños y transformar las masculinidades.
- ★ Los eventos estratégicos a nivel regional y nacional han reunido a diversas partes interesadas para analizar la situación en sus propios contextos, formular agendas colectivas que sean relevantes a nivel local y crear relaciones de socios locales. Entre ellos se incluyen los simposios regionales MenEngage en África (2009 en Sudáfrica, [2018 en Mozambique](#), [2023 en Ruanda](#)), [el simposio de aprendizaje MenEngage África sobre salud y derechos sexuales y reproductivos](#) (2023) y los

coloquios regionales sobre masculinidades en América Latina (2004, 2006, 2008, 2011, 2015, 2019, [2022](#)), la [conferencia REFRAME](#) en la región de Asia (2021), [la beca SANAM](#) (2010) en el sur de Asia, la conferencia [Masculinidades en el mundo árabe](#) en el Líbano (2017) y muchos más. Estos encuentros proporcionan espacios para el diálogo y la creación de relaciones de socios, el establecimiento de agendas conjuntas, la creación de programas y proyectos colaborativos y la identificación de áreas para futuras investigaciones. El campo de los hombres y las masculinidades en los derechos de las mujeres y la justicia de género se basa en estos aspectos, a nivel local, regional y mundial.

Influencia en el cambio de las políticas

La Alianza MenEngage ha logrado «impresionantes éxitos en materia de abogacía política y en las políticas (estatales o institucionales) en los espacios globales». En nuestra última evaluación, se «reconoció de manera unánime que la Alianza MenEngage supera con creces su capacidad teórica en términos de impacto en las políticas y la abogacía política, especialmente en los espacios globales». La labor de abogacía política de MenEngage se ha reforzado significativamente en los últimos cuatro años y tiene un gran impacto, especialmente si se tienen en cuenta los niveles de financiación y personal. Ha conseguido importantes victorias que organizaciones más grandes y con mayor financiación han tenido dificultades para lograr. (2024, Comotion y LDH Consulting, Evaluación independiente de la Alianza MenEngage sobre la implementación del plan estratégico 2021-2024)

Alianza MenEngage ha reforzado constantemente su voz en la abogacía política mundial de los derechos de las mujeres, la igualdad de género y la participación de los hombres y los niños, apoyando la abogacía política de los derechos sexuales y reproductivos, los derechos de las mujeres y la justicia de género. Sumamos nuestra voz a las coaliciones feministas de la sociedad civil existentes que impulsan un cambio progresista. La Alianza ha establecido relaciones con responsables políticos y personas tomadoras de decisiones de organismos de las Naciones Unidas y gobiernos, ha pronunciado afirmaciones políticas en eventos mundiales de formulación de políticas y ofrece recomendaciones políticas concretas basadas en el trabajo de sus miembros. Para generar expectación en las reuniones de formulación de políticas, la Alianza MenEngage

ha organizado docenas de eventos conjuntos para establecer la agenda con organismos de las Naciones Unidas, gobiernos y miembros y socios de la sociedad civil.

Hemos contribuido de manera significativa a una mayor integración de un lenguaje de rendición de cuentas e informado con perspectiva feminista sobre la participación de los hombres y los niños en el «marco normativo mundial», es decir, en los acuerdos de las Naciones Unidas, la Comisión de la Condición Jurídica y Social de la Mujer (CSW), la CEDAW, la Asamblea General de las Naciones Unidas y las cumbres de los ODS, los Foros de Generación Igualdad (GEF) y sus responsables de compromisos, y el Consejo de Derechos Humanos en Ginebra. Mantenemos un mapa del lenguaje acordado sobre los asuntos prioritarios, que se comparte ampliamente como herramienta de apoyo a la abogacía política entre los miembros, los socios, los organismos de las Naciones Unidas y las personas tomadoras de decisiones gubernamentales.

Entre los principales logros en materia de abogacía política se incluyen:

- ★ Movilizamos a nuestros miembros para que hicieran cabildeo ante sus gobiernos en apoyo de la innovadora Resolución 35/10 del ACNUR sobre [«La participación de los niños y los hombres en la prevención de la violencia contra todas las mujeres y niñas»](#), que fue adoptada con el apoyo generalizado de los gobiernos de todo el mundo. La resolución incluye progreso en el lenguaje y los compromisos sobre la labor de prevención de la violencia transformadora de género, lo que supuso un esfuerzo conjunto consolidado de abogacía política en el que Alianza MenEngage realizó importantes contribuciones.
- ★ Aportamos nuestra experiencia técnica al informe de la Secretaría de la OACDH titulado [«Examen de las prácticas prometedoras y las lecciones aprendidas, las estrategias existentes y las iniciativas de las Naciones Unidas y otras iniciativas para involucrar a los hombres y los niños en la promoción y el logro de la igualdad de género, en el contexto de la eliminación de la violencia contra las mujeres»](#). Nuestra labor para fortalecer las prácticas de rendición de cuentas ocupa un lugar destacado en el informe.
- ★ Proporcionamos asesoría técnica al Comité de la CEDAW para [apoyar su labor](#) de exigir a los Estados que rindan cuentas por sus compromisos, incluyendo cómo pueden utilizar su mandato para promover la formulación de las políticas feministas interseccionales que sean incluyentes de un marco normativo crítico sobre los hombres y las masculinidades.

- ★ Colaboramos estrechamente con el Grupo de Trabajo de las Naciones Unidas sobre la Discriminación contra las Mujeres y las Niñas (parte de los Procedimientos Especiales de Derechos Humanos de las Naciones Unidas) en la elaboración y presentación de su informe de 2022 sobre [la rendición de cuentas de los hombres en la igualdad de género](#).
- ★ En 2023, como fruto de nuestros incansables esfuerzos, la «transformación de la masculinidad patriarcal» finalmente se incorporó al marco normativo de las Naciones Unidas, a través de [la resolución del Consejo de Derechos Humanos](#) sobre la eliminación del matrimonio infantil, precoz y forzado. Esto supone un progreso significativo, ya que se pasa de limitarse a involucrar a los hombres y los niños como individuos a desmantelar las normas sociales estereotipadas en torno a «lo que significa ser hombre».

Nuestra evaluación externa reveló que Alianza MenEngage también es cada vez más capaz de llevar a cabo actividades de abogacía política a nivel nacional. Nuestros informes anuales resaltan parte de esa labor, pero es necesario dar a conocer las historias de éxito y los aprendizajes de todos los miembros de la Alianza. También existe el potencial de que la Alianza desempeñe un papel cada vez más importante en la amplificación de los esfuerzos de abogacía política regionales y nacionales, lo que será un área de desarrollo adicional en nuestro trabajo en los próximos años.

Influencia en el discurso público

La Alianza MenEngage desempeña un papel fundamental en el apoyo a sus miembros y socios para dar forma y llevar a cabo conjuntamente campañas y otras intervenciones específicas que tratan de influir en el discurso y las narrativas públicas. Hacemos oír nuestra voz mediante la publicación de afirmaciones sobre los asuntos políticos urgentes desde una perspectiva crítica sobre «los hombres y las masculinidades». Entre los ejemplos recientes se incluyen la denuncia de [la violencia masculina hacia las mujeres y las niñas](#); el llamamiento [a poner fin a las masculinidades patriarcales alimentadas por la tecnología en línea](#); el apoyo a la comunidad LGBTQI en [la celebración del amor y la libertad de género](#); etc.

Nuestra [campaña #CómoHablarConLosHombres](#) invita a las personas a compartir sus ideas y experiencias sobre cómo hablar con hombres y niños sobre los asuntos

relacionados con la igualdad de género. La campaña solicita consejos, historias y reflexiones sobre qué enfoques y mensajes son eficaces para entablar debates transformadores con hombres y niños sobre los derechos de las mujeres, los derechos LGBTQI, las masculinidades, el patriarcado, los privilegios y abordando las raíces de la violencia de género, entre otros temas. La campaña ha aprovechado la experiencia de sus miembros y socios, involucrándolos activamente para que compartan sus experiencias y conocimientos únicos sobre cómo es compartir espacios con hombres y niños en la comunidad, los lugares de trabajo y las instituciones.

Los miembros de la Alianza MenEngage están en el centro de varias campañas mundiales que se dirigen directamente a los hombres y los niños para que actúen. La Alianza genera credibilidad en el ámbito en el que se desarrollan estas campañas y sirve de plataforma para que nuevas organizaciones se sumen a ellas en sus propios contextos. Entre ellas se encuentran [la campaña MenCare](#) sobre los hombres y el cuidado de los demás; [White Ribbon](#), para movilizar a los hombres y los niños con el fin de poner fin a la violencia contra las mujeres y las niñas; y muchas otras campañas locales e iniciativas propias.

Acumulación de conocimientos y pruebas

Una de las funciones más importantes de la Alianza MenEngage ha sido crear oportunidades conectando a las personas expertas y organizaciones de todo el país, a nivel regional e internacional, para desarrollar programas de forma conjunta, a gran escala, y aumentar la aceptación por parte de los gobiernos y los proveedores de servicios. De este modo, la Alianza MenEngage facilita la ampliación de los enfoques basados en pruebas y promueve un entorno de las políticas (estatales o institucionales) más favorable para los enfoques relacionados con los hombres y la masculinidad.

Estamos creando continuamente una base de conocimientos y pruebas mediante la creación de espacios para que los miembros y socios compartan sus experiencias y lecciones aprendidas, y poniéndolas a disposición de otros profesionales del sector para que aprendan de ellas, las apliquen y las amplíen horizontalmente. La mayoría de nuestros recursos están disponibles en inglés, español y francés. Hemos contribuido a la investigación académica y orientada a la acción, tendiendo puentes entre la investigación, las políticas (estatales o institucionales) y la práctica. Nuestras contribuciones incluyen la recopilación de datos y pruebas, la movilización de

conocimientos especializados a través de nuestros miembros y la creación de un entorno propicio para las colaboraciones y los proyectos de investigación.

Entre los aspectos que destacan se incluyen:

- ★ Las sesiones de aprendizaje entre pares de MenEngage Learning Collaborative (CoLab) son un éxito: impulsan la innovación, han ampliado los conocimientos y mejoran los programas, la abogacía política y las comunicaciones de los miembros. (Fuente: Informe de evaluación 2024)
- ★ Junto con la Organización Mundial de la Salud (OMS) y socios académicos, llevamos a cabo un ejercicio colaborativo de establecimiento de prioridades de investigación sobre la salud y los derechos sexuales y reproductivos y las masculinidades. La Alianza MenEngage dirigió las amplias consultas con las partes interesadas de esta colaboración. Las conclusiones y recomendaciones se han publicado en un artículo de The Lancet (2024) que describe las prioridades de investigación transformadoras en materia de género que contribuirán a orientar la próxima generación de investigaciones sobre las masculinidades para promover la igualdad de género y la salud y los derechos sexuales y reproductivos como objetivos gemelos.
- ★ Estamos creando una biblioteca virtual a través de una perspectiva curada sobre los hombres y las masculinidades, que incluye grabaciones sobre una amplia variedad de asuntos en el [canal de YouTube](#) de MenEngage, y una [base de datos de recursos](#) organizada mediante una función de búsqueda geográfica y temática. Esta base de datos informa sobre prácticas y las políticas (estatales o institucionales) que integran el trabajo sobre los hombres y las masculinidades.
- ★ MenEngage elabora documentos de las políticas muy avanzados, reflexivos y matizados que ayudan a alinear a los miembros en torno a una política común, a enunciar posiciones y a lograr la igualdad del conocimiento. (Fuente: Informe de evaluación 2024) Por ejemplo, [los documentos de debate de Ubuntu](#) sobre temas clave, así como nuestros documentos de debate sobre temas políticos. Una de las áreas de interés de nuestro trabajo en los próximos años es que estos se adapten y se aprovechen aún más como documentos de comunicación, comunidad y abogacía política.

Fortalecimiento de la capacidad y desarrollo del liderazgo

La Alianza MenEngage ha dado pasos importantes para apoyar las necesidades de sus miembros y añadir valor a su trabajo, a través de valores compartidos, rendición de cuentas, reuniones y cambios en la gobernanza. (2024, Comotion y LDH Consulting, Evaluación independiente de la Alianza MenEngage sobre la implementación del plan estratégico 2021-2024). Nuestro modelo descentralizado de creación de redes incluye un esfuerzo consciente por compartir las funciones de liderazgo y desarrollar oportunidades de participación y toma de decisiones entre los miembros, así como la adopción de las políticas y procedimientos clave, incluidos aquellos que abordan el acoso sexual y la conducta indebida.

Si bien Alianza MenEngage es una red de organizaciones que representan a grupos más amplios, somos muy conscientes de que muchos de los cambios en el mundo se producen gracias al liderazgo de agentes del cambio y personas pioneras en este trabajo. Alianza MenEngage ha servido de plataforma para el desarrollo del liderazgo. Nuestros miembros actúan como modelos a seguir y portavoces en la arena internacional y ante sus gobiernos. La pertenencia a la Alianza ha abierto oportunidades y ha dado visibilidad a estos líderes. La Alianza MenEngage también ha proporcionado espacios seguros para que las personas se conecten y se inspiren. Y para mantener conversaciones, a veces difíciles, sobre el poder y los privilegios.

- ★ Nuestro trabajo de desarrollo de Estándares para la rendición de cuentas y materiales de apoyo técnico relacionados ha respondido directamente a las preocupaciones y los riesgos que surgen cuando el trabajo con hombres y niños no se basa en enfoques feministas que promueven la igualdad de género. Hemos reforzado la comprensión de las normas de calidad y las prácticas responsables entre los miembros y cualquier persona que trabaje para transformar las masculinidades patriarcales o involucrar a hombres y niños. Al rendir cuentas, nuestro objetivo es garantizar que nuestros esfuerzos sean más eficaces y tengan un mayor impacto en la igualdad de género, los derechos de las mujeres y los derechos de las personas LGBTIQ para todos. Hemos fortalecido las colaboraciones y generado confianza entre los movimientos por la justicia social. Trabajamos de manera más colaborativa y positiva para lograr el cambio

transformador que el mundo necesita con urgencia. Los valores de la Alianza son muy claros y proporcionan solidaridad en tiempos de reducción del espacio cívico. Existe un margen real para extender esta solidaridad y comprensión a los miembros a nivel nacional y, en ocasiones, regional. (2024, Comotion y LDH Consulting, Evaluación independiente de la Alianza MenEngage sobre la implementación del plan estratégico 2021-2024).

Nuestra evaluación externa 2021-2024 reveló que:

- ★ Los cuidadosos cambios en la gobernanza de Alianza MenEngage han dado lugar a una mayor inclusión de las voces marginadas y diversas de manera significativa.
- ★ Los encuestados elogian la inclusión significativa de los jóvenes en los procesos internos de MenEngage, en todas sus decisiones, comités, junta directiva y gobernanza.
- ★ La Alianza MenEngage ha creado un liderazgo sólido, reflexivo y amable que no teme abordar los asuntos difíciles de forma colaborativa y que se responsabiliza mutuamente.

Relaciones de socios estratégicas

La Alianza ha logrado un progreso significativo en muchos aspectos de la construcción de movimientos, concretamente en una serie de relaciones de socios impresionantes, un excelente enfoque en los valores del movimiento feminista, una buena inclusión de las prioridades LGBTQ a la luz de los retos y un fuerte enfoque en la salud y los derechos sexuales y reproductivos (2024, Comotion y LDH Consulting, Evaluación independiente de la Alianza MenEngage sobre la implementación del plan estratégico 2021-2024).

Damos prioridad al establecimiento y fortalecimiento de las relaciones entre los miembros y socios en los ámbitos superpuestos de los derechos de las mujeres, la salud y los derechos sexuales y reproductivos, los derechos LGBTQI y la participación de los hombres y los niños, basándonos en la confianza, la cooperación y el espíritu de solidaridad. La Alianza MenEngage ha establecido relaciones con organizaciones y redes clave en materia de derechos de las mujeres y justicia social, como la Alianza para los Movimientos Feministas (anfitrión por AWID), la Colaboración Feminista en Política Exterior, el Grupo Principal de Mujeres ante las Naciones Unidas, el Caucus de Derechos de las Mujeres en la CSW y la CPD, SVRI, WILPF, Breakthrough, FHI360, entre otras.

- ★ Según nuestra última evaluación, quedó claro para todos el gran esfuerzo que ha realizado la Alianza para centrar el movimiento feminista en su trabajo. El pensamiento feminista impregna toda la Alianza y es habitualmente el núcleo de todas sus acciones. La Alianza merece un gran reconocimiento por el trabajo cuidadoso y reflexivo que ha realizado para generar credibilidad y confianza en la comunidad feminista. Los socios externos y los donantes elogiaron mucho el gran esfuerzo que esto ha supuesto. (2024, Comotion y LDH Consulting, Evaluación independiente de la Alianza MenEngage sobre la implementación del plan estratégico 2021-2024)
- ★ Las relaciones de socios han sido discretamente excelentes. Existe un gran potencial de crecimiento en este ámbito, ya que aún no parece haberse reconocido plenamente el gran valor de las alianzas de la Alianza y lo mucho que los socios valoran su perspectiva. Los donantes consideran que MenEngage colabora bien con otros beneficiarios, lo cual es importante para ellos. Los miembros sugieren que nuevas modalidades de relación de socios pueden ayudar a MenEngage a acceder a diferentes fuentes de financiación. (Fuente: evaluación 2024).

Creación de redes

La Alianza ha logrado progresos significativos en el desarrollo y la diseminación de las políticas, normas, prácticas y valores para toda la Alianza. (Fuente: informe de evaluación de 2024 - Comotion y LDH Consulting)

Desde su creación, la Alianza MenEngage ha dado prioridad a nuestros esfuerzos por establecer la red como una red global, regional y nacional capaz e interconectada. Nos hemos convertido en una «comunidad de prácticas» con espacios físicos y virtuales para que los miembros y socios intercambien experiencias y aprendan unos de otros, dentro de los países y regiones, y entre ellos. La Alianza MenEngage, a través de su apoyo a las redes regionales, ha logrado un progreso significativo en lo que respecta al aumento de la democratización, las oportunidades de liderazgo compartido y las relaciones de socios de calidad con organizaciones de mujeres y actores de la justicia social.

La Alianza es reconocida por su capacidad para fomentar las interconexiones interregionales e interculturales que permiten a los miembros acceder a prácticas prometedoras de enfoques transformadores de género con hombres y niños de otras partes del mundo, que pueden adaptar a las necesidades y características de sus propios contextos. Un área clave de interés ha sido proporcionar apoyo técnico y de fortalecimiento de capacidades en los enfoques de creación de redes que permiten realizar evaluaciones colectivas de las necesidades y análisis sobre los asuntos de afiliación, participación y mecanismos de toma de decisiones. Somos una Alianza arraigada en los principios y enfoques feministas. Evitamos los modelos operativos globales jerárquicos y prescriptivos. Trabajamos colectivamente para romper las jerarquías dentro de la Alianza, avanzando hacia enfoques y modelos de liderazgo, establecimiento de agendas y la construcción de movimientos más horizontales. Estos procesos se basan en los compromisos rectores de la Alianza: descolonización, feminismo interseccional, rendición de cuentas y poder compartido. Con sus principios y enfoques clave, el modelo de redes de la Alianza ha sido identificado como un experimento innovador y de cambio social en sí mismo (Fuentes: Informe de evaluación 2021 - Singizi Consulting; Informe de evaluación 2024 - Comotion y LDH Consulting).

Nuestros enfoques de trabajo en red, basados en nuestros principios de organización colectiva, y el apoyo a las plataformas y procesos han contribuido a vincular a los miembros dentro de las redes nacionales y regionales y entre ellas, así como a vincular las redes nacionales y regionales entre sí, y a vincular a los miembros a nivel local con las decisiones y operaciones de MenEngage Global. La Alianza MenEngage, como comunidad de práctica, depende de la solidez de estos vínculos y de las relaciones de confianza, respeto e inspiración que estos ayudan a fomentar.

Los enfoques colaborativos para crear y fortalecer las redes nacionales y regionales permiten realizar análisis colectivos y proponer soluciones para mejorar la creación de redes. Aspiramos a ser una red de la sociedad civil dinámica y pluralista, que crezca de manera flexible y orgánica en respuesta a diversas necesidades y oportunidades, en el contexto de las diferentes capacidades de nuestros miembros, y que impulse a un conjunto de actores y agendas en torno a compromisos comunes en favor de los derechos de las mujeres y la justicia de género. Nuestro enfoque para la creación y el fortalecimiento de redes se basa en nuestros compromisos rectores, incluida la

necesidad de reforzar los enfoques descolonizados en nuestras redes y en el desarrollo del liderazgo.

Evaluación y compromiso medioambiental

A lo largo de los años, Alianza MenEngage ha profundizado su conocimiento y comprensión de los asuntos climáticos y medioambientales, en particular las intersecciones entre el patriarcado, las masculinidades y la crisis climática.

Reconocemos que la degradación de los medios de vida y los ecosistemas causada por el cambio climático está provocando desplazamientos y migraciones sin precedentes, ambas/os dentro de los países y entre ellos y entre continentes, al tiempo que exacerba la feminización de la pobreza. Un elemento central del compromiso de Alianza MenEngage con la transformación de las masculinidades patriarcales es el análisis de larga duración ecofeminista del cambio climático, arraigado en la historia de la extracción colonial de recursos y la producción industrial capitalista, sistemas intrínsecamente moldeados y justificados por la lógica patriarcal de dominación y explotación.

Nuestra Alianza está formada por ambas/os ONG y personas que participan activamente en la promoción de la agenda de justicia climática a través de programas y abogacía política en todas las regiones. La justicia climática se ha convertido en una prioridad clave para la Alianza, tal y como se refleja en nuestro plan estratégico. En 2021, creamos el Grupo de Trabajo sobre Justicia Ambiental y Climática, que reúne a defensores de la justicia climática de las seis redes de la Alianza. Bajo su liderazgo, este grupo de trabajo ha sido fundamental para impulsar programas, iniciativas de creación de conocimientos y esfuerzos de abogacía política centrados en una perspectiva de «hombres y masculinidades». Gracias a su liderazgo, hemos organizado actividades de concientización e iniciativas de desarrollo de capacidades para fortalecer el compromiso de la Alianza con la justicia climática.

Además, como Alianza, nos comprometemos a permanecer atentos al impacto de nuestras acciones sobre la crisis climática y a hacer lo necesario para mitigar dicho impacto. Para obtener más información sobre la evaluación general y el compromiso de la Alianza, consulte [el anexo III](#) de este documento.

En conclusión

Gracias a las capacidades y los conocimientos especializados que Alianza MenEngage ha sabido fortalecer, se ha convertido en un mecanismo fundamental para afianzar, apoyar y aunar el trabajo de sus miembros y socios en todo el mundo. Nuestra trayectoria demuestra la capacidad de la Alianza —el conjunto de miembros, redes nacionales y regionales, la Junta Directiva Global y el Secretariado Global— para implementar este programa integral en 2025-2028, a través de las estrategias centrales de la Alianza, el enfoque en los asuntos prioritarios y los niveles de intervención que se refuerzan mutuamente para contribuir a los resultados previstos que se describen a continuación.

4. Lógica de intervención

En esta sección se describe la lógica de intervención general en la que se inscribe nuestro programa cuatrienal para el periodo 2025-2028. A continuación, desglosamos los principios, las estrategias y los asuntos prioritarios que inspiran nuestro trabajo.

La Alianza MenEngage es una red basada en valores. Nuestros valores se describen en nuestra declaración de visión y misión, nuestros principios rectores, nuestro código de conducta y nuestros estándares para la rendición de cuentas. Estos valores guían a la Alianza en todo nuestro trabajo, independientemente de los cambios en los objetivos, las estrategias, los asuntos prioritarios o la gobernanza de la Alianza.

Para una visualización detallada de nuestra Teoría del Cambio, consulte el [Manual de MenEngage](#): «Lo que vemos, lo que creemos y nuestros enfoques estratégicos: un manual que resume el Plan Estratégico y el Marco para la Rendición de Cuentas para los miembros, redes y socios de la Alianza MenEngage».

Visión y misión

Nuestra visión es la de un mundo en el que todas las personas tengan igualdad y estén libres de discriminación, y en el que se promuevan y protejan la justicia de género y los derechos humanos.

Nuestra misión es transformar las relaciones de poder desiguales y los sistemas patriarcales mediante:

- La transformación de las masculinidades.
- Trabajar con hombres y niños mediante enfoques feministas interseccionales.
- Crear alianzas incluyentes desde el nivel local hasta el regional y el mundial.
- Fomentar acciones conjuntas en relación de socios con movimientos por los derechos de las mujeres, la igualdad de género y otras causas de justicia social.

La misión, los principios fundamentales, el código de conducta y los estándares para la rendición de cuentas de Alianza MenEngage constituyen en conjunto el «Marco para la rendición de cuentas de MenEngage». Estos definen cómo entendemos y trabajamos

para mejorar la calidad y el impacto de los programas, las políticas (estatales o institucionales) y los discursos sobre la transformación de las masculinidades patriarcales y la participación de los hombres y los niños en los derechos de las mujeres, el género y la justicia social.

Cómo la transformación de las masculinidades contribuye a mejorar la vida de las mujeres, las niñas, las personas LGBTQI y los hombres y niños

Con el fin de crear un entorno propicio para que las mujeres, las niñas y las personas de género diverso tengan los mismos derechos, perspectivas de vida y oportunidades, así como el poder de moldear sus propias vidas y contribuir a la sociedad, la Alianza MenEngage contribuye a lo siguiente, desde nuestra voz y nuestro papel únicos en materia de hombres y masculinidades como red de múltiples partes interesadas:

- Lo que hay que cambiar: las masculinidades y el poder patriarcales.
- Quiénes son los agentes del cambio en los que nos centramos: hombres y niños diversos
- Cómo buscamos lograr el cambio: movilizándolo a nuestros miembros y socios para la acción colectiva.

Véase también: Nuestra voz única sobre «los hombres y las masculinidades» en el capítulo [«Acerca de Alianza MenEngage»](#).

A través de nuestro programa, Alianza MenEngage contribuirá a una redistribución justa y de igualdad del poder, las opciones y los recursos, en la que todas las personas disfruten de todas las formas de libertad para decidir y dar forma a sus propias vidas, tanto en ambas/os esferas privadas como en la pública. Esto contribuirá de manera eficaz, utilizando un enfoque basado en los derechos, a reducir las desigualdades, la violencia y la pobreza, en particular en las áreas de los derechos de las mujeres y el empoderamiento, la igualdad de género, la salud y los derechos sexuales y reproductivos, y los derechos de las personas LGBTQI, con especial atención a aquellas

personas con identidades marginadas que, como consecuencia, suelen vivir en la pobreza y en la invisibilidad.

Los esfuerzos por transformar las masculinidades patriarcales tienen como objetivo remodelar las relaciones de poder entre los géneros de manera que se libere a las mujeres, los hombres y las personas no binarias de los efectos de las normas de género y sexuales perjudiciales, como medio para promover la igualdad de género como parte de la agenda de derechos humanos y erradicar la pobreza. Como se ha explicado en las secciones anteriores, las masculinidades patriarcales son opresivas para las mujeres y las niñas, las personas LGBTIQ y los propios niños y hombres. Por lo tanto, lograr la igualdad de género no es un juego de suma cero: beneficia a las mujeres, las niñas y las personas no binarias, así como a los propios hombres y niños. Mediante la transformación de las normas sociales en torno a «lo que significa ser hombre», creemos firmemente que este enfoque aumentará aún más la igualdad de género.

La movilización de hombres y niños a gran escala tiene un importante potencial transformador para contribuir a la eliminación de las causas profundas de las desigualdades de género. Las pruebas han demostrado que, en los hogares, las comunidades y las iniciativas institucionales para cambiar las normas discriminatorias, centrándose especialmente en las actitudes y los comportamientos de los hombres y los niños, pueden contribuir de manera significativa a liberar de la discriminación a las personas de todos los géneros e identidades sexuales, y a crear un mundo en el que las mujeres, las niñas y las personas no binarias tengan más tiempo para otras actividades, como el cuidado personal, la educación, la participación política, unas condiciones de trabajo justas y dignas, etc.

Los enfoques transformadores de género no consideran la participación de los hombres y los niños como un fin en sí mismo, sino como un medio para transformar las normas sociales y las relaciones de poder de género en su raíz, que son los factores clave que impulsan la marginación y la pobreza de las mujeres, las niñas y las personas que no se ajustan a los estereotipos de género, ambas/os en términos relacionales y sistémicos. Los enfoques transformadores en materia de género tienen por objeto contribuir a cambiar las relaciones de poder desiguales, abordando las causas profundas de las desigualdades de género y las desigualdades estructurales fundamentales que siguen haciendo que nuestro mundo sea injusto y desigual.

Por lo tanto, consideramos que parte de la solución es una mayor adopción de enfoques transformadores en materia de género con hombres y niños en programas, las políticas (estatales o institucionales), opinión pública, etc., por parte de la sociedad civil, los gobiernos, los medios de comunicación, los agentes de cambio individuales, etc. Hasta la fecha, estas intervenciones han sido principalmente a corto plazo y a pequeña escala.

La Alianza MenEngage está excepcionalmente bien preparada para contribuir al fortalecimiento de los enfoques transformadores en materia de género en el trabajo con hombres y niños, a través de nuestro enfoque de redes, junto con nuestras personas expertas, de las cuales alrededor del 70 % son organizaciones locales de base que trabajan directamente a nivel comunitario y de base, liderando una amplia gama de intervenciones, programas y áreas de abogacía política. Los miembros trabajan en todos los contextos y a todos los niveles, y gracias a su participación en el trabajo colaborativo con la red MenEngage, todos los niveles de intervención están conectados, a través de lo cual pretendemos contribuir a un cambio holístico, sistémico y sostenible.

Con programas eficaces, nuestros miembros llegan a los hombres y los niños de las comunidades, compartiendo con los hombres «corrientes» de forma convincente cuestiones relacionadas con la masculinidad y la justicia de género, para invitar ambas/os a formar parte de la solución y para contrarrestar los mensajes antifeministas de los grupos defensores de los derechos de los hombres. Nuestro trabajo no solo consiste en llamar la atención a los hombres y los niños por su poder y sus privilegios, sino también en animarlos a movilizarse como agentes de cambio en favor de la justicia de género.

Los asuntos y temas

Las desigualdades de género se manifiestan a través de muchos asuntos y están interconectadas con ellos. Los miembros de la Alianza MenEngage aportan una perspectiva y enfoques únicos sobre los hombres y la masculinidad a estos asuntos. No todos los miembros trabajan en todos estos asuntos con la misma igualdad: algunos miembros trabajan en determinados asuntos y otros en otros, dependiendo de lo que sea relevante para su contexto y ámbito de especialización. MenEngage es el espacio en el

que los miembros se encuentran para trabajar juntos, desde una perspectiva crítica sobre los hombres y la masculinidad, y contribuir al campo y al movimiento en general.

El enfoque histórico de la Alianza MenEngage y de la mayoría de sus miembros se centra en poner fin a la violencia contra las mujeres y las niñas y la violencia de género; promover los derechos sexuales y reproductivos; y redistribuir el trabajo de cuidados no remunerado. Hay otras áreas que también están en la raíz y son manifestaciones de las injusticias actuales relacionadas con el género y la masculinidad (véase [el documento de debate](#)), como los conflictos y las guerras, las injusticias económicas, las desigualdades raciales, el cambio climático, etc. Por lo tanto, estos «asuntos emergentes» también se han convertido en áreas de trabajo para los miembros en los últimos años, y para la Alianza MenEngage como colectivo.

Los asuntos y temas clave del trabajo individual y colectivo de los miembros de la Alianza MenEngage incluyen:

- Poner fin a la violencia contra las mujeres y las niñas (VAWG) y la violencia de género (GBV).
- Defender los derechos de las personas LGBTQI y reforzar la inclusión de la diversidad SOGIESC.
- Promover la salud y los derechos sexuales y reproductivos (SDSR) para todos, incluida la autonomía corporal y la cultura del consentimiento.
- Mejorar los resultados en materia de salud para las mujeres, los niños y los propios hombres.
- Promover los derechos y el bienestar de los niños.
- Reducir todas las formas de violencia entre hombres y niños
- Promover el reparto en igualdad de las tareas de cuidado, incluida la redistribución de la carga desigual que recae sobre las mujeres y las niñas mediante una mayor participación de los hombres y la prestación de servicios por parte del Estado
- La paternidad como punto de partida para la igualdad de género.
- Contrarrestar las masculinidades militarizadas y promover la paz feminista.
- Los roles y responsabilidades de los hombres en la lucha contra el cambio climático
- Trabajar con los niños y los hombres para redefinir las normas de género
- Promover la igualdad de género en las políticas (estatales o institucionales) y en la práctica

- Promover el papel de las mujeres y las niñas en el liderazgo, la política y la toma de decisiones
- Enfoques basados en la fe para promover los derechos de las mujeres y la justicia de género

Modelo de cambio socioecológico

Las personas viven en contextos sociales, económicos, políticos y culturales. El cambio a nivel individual y relacional, que es donde las personas experimentan violencia, discriminación y mala salud, solo puede producirse si todos los niveles de la sociedad participan en un proceso de transformación: individuos, comunidades, instituciones y gobiernos.

El marco socioecológico subraya los diferentes niveles de cambio y, por lo tanto, las medidas necesarias a nivel individual, familiar, comunitario, de las políticas (estatales o institucionales) y estructural para transformar (cambiar de manera sostenible) la sociedad. Los miembros de la Alianza MenEngage son organizaciones que trabajan en todos los niveles y que están conectadas a través de la Alianza. Colectivamente, contamos con los conocimientos y las estrategias necesarios para impulsar transformaciones estructurales y sostenibles.

La Alianza funciona como un convocante para reunir a los actores que trabajan en diversos asuntos y niveles del modelo de cambio y sirve como mecanismo de colaboración en los esfuerzos intersectoriales entre estos actores, afirmando así los esfuerzos colectivos en todos los niveles del modelo socioecológico para replicar la agenda feminista de cambio de sistemas en el trabajo sobre «los hombres y las masculinidades». Este mecanismo reúne a miembros y socios que trabajan en los siguientes ámbitos:

- Fortalecer los conocimientos y habilidades individuales: ayudar a los hombres y los niños a comprender cómo las normas sociales y de género los ponen en riesgo a ellos, a sus socios, familias y comunidades, y cómo promover actitudes y comportamientos alternativos más saludables.
- Crear estructuras de apoyo entre pares y familiares: educar a los pares y a los familiares sobre los riesgos y las formas en que pueden apoyar a las personas para que adopten medidas que promuevan la salud y la igualdad.

- Educar a los proveedores de servicios: educar a los proveedores de servicios sobre la participación masculina para que puedan transmitir habilidades y conocimientos a otras personas; y enseñar a los proveedores a prestar servicios sin juzgar, animar y apoyar a los hombres a que soliciten servicios, y apoyar el acceso de sus socios a la información y los servicios.
- Movilizar a los miembros de la comunidad: educar a los miembros y grupos de la comunidad sobre los riesgos que perpetúan las normas de género nocivas y las formas en que pueden apoyar a las personas para que adopten medidas que promuevan la igualdad y la justicia; y movilizar a grupos e individuos para desarrollar estrategias coherentes que promuevan la participación efectiva de los hombres.
- Cambiar las prácticas organizativas: adoptar las políticas (estatales o institucionales), los procedimientos y las prácticas organizativas que apoyen los esfuerzos para aumentar la participación de los hombres y la igualdad de género.
- Incidir en las políticas y la legislación: desarrollar estrategias para cambiar las leyes y políticas con el fin de influir en el establecimiento de normas a nivel local, nacional, regional y mundial.

Rendición de cuentas y relación de socios con los movimientos feministas

El trabajo de la Alianza MenEngage honra la labor pionera y el liderazgo continuo de las activistas y los movimientos feministas. Nuestro trabajo se basa en la teoría feminista, que sitúa al patriarcado como sistema en el centro de las injusticias sociales y de género. La Alianza se solidariza con las luchas en curso por el empoderamiento, la salud, la igualdad y los derechos de las mujeres.

La Alianza está profundamente comprometida con la rendición de cuentas ante el movimiento por los derechos de las mujeres y otros grupos sociales históricamente oprimidos, incluidas las personas LGBTQI. Estos compromisos colectivos distinguen el trabajo de la Alianza MenEngage del de otros actores que involucran a hombres y niños: no apoyamos y nos oponemos a los hombres y grupos de hombres que están en contra de los derechos de las mujeres y el feminismo, comúnmente conocidos como «activistas por los derechos de los hombres» (MRAs, por sus siglas en inglés).

Ser responsable es una responsabilidad proactiva. Nos corresponde a nosotros, como individuos, organizaciones y comunidad global, ser responsables en nuestras palabras y acciones. Fomentamos un enfoque abierto y responsable para rendir cuentas ante nosotros mismos y ante los demás, y para que otros nos pidan cuentas. Esto se sustenta en el Marco para la Rendición de Cuentas, que nos ayuda a mejorar los estándares y las prácticas responsables en todo nuestro trabajo compartido. Contribuye a fomentar un sentido compartido de comprensión y compromiso con el cambio en toda la Alianza MenEngage.

5. Programa de la Alianza Global MenEngage 2025-2028

[La Declaración Ubuntu y el Llamado a la Acción](#) describen nuestra visión a largo plazo para la igualdad de género y el papel de los hombres y los niños en abordando las causas fundamentales de las desigualdades, la marginación y la pobreza. Nuestro [Plan Estratégico](#), puesto en marcha en 2021, es el objetivo por el que seguimos trabajando, como una ambiciosa estrategia de cambio social a largo plazo para los próximos años. El actual Programa para 2025-2028 describe los resultados y actividades concretos que prevemos para los próximos cuatro años.

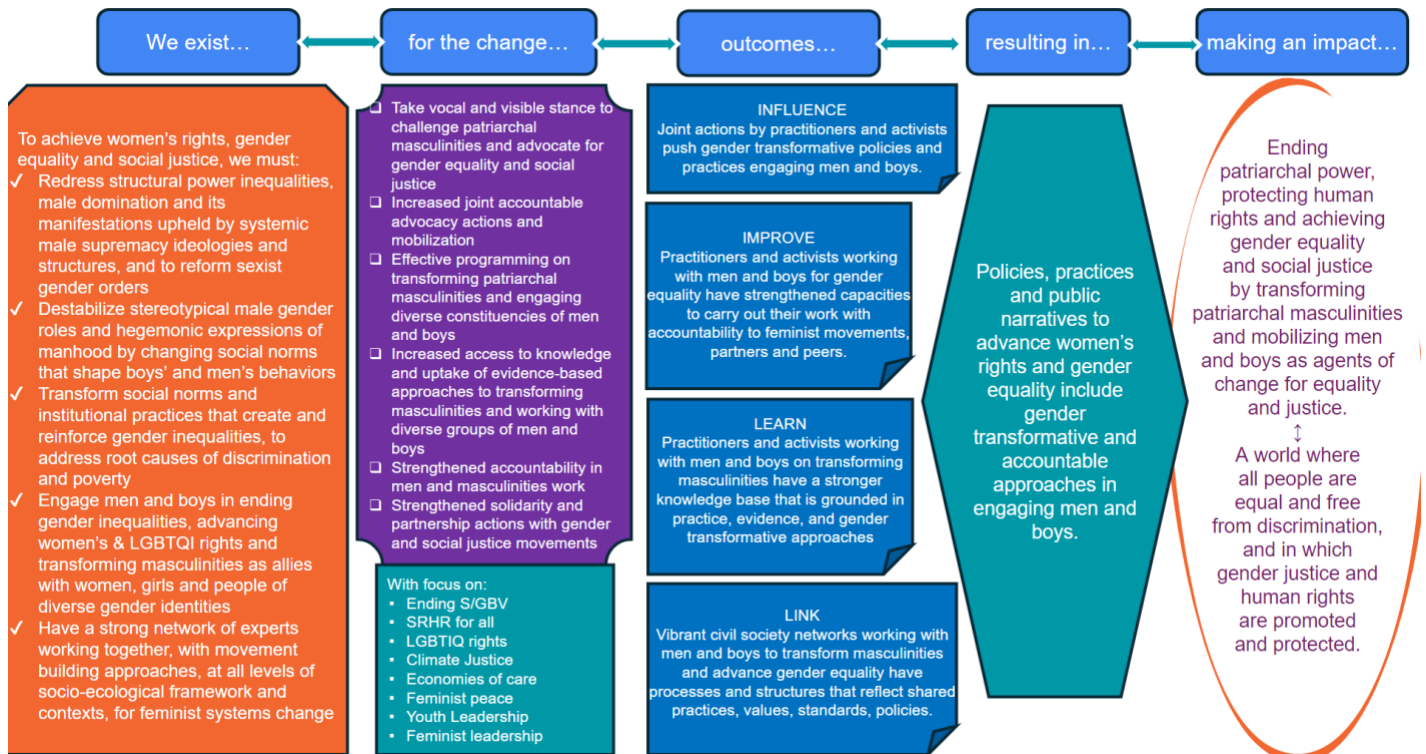
Creemos que los cambios son el resultado de una confluencia de actores y circunstancias por los que ninguna organización puede atribuirse todo el mérito. Por lo tanto, buscamos «contribuir» a los resultados deseados, reconociendo la importancia de la colaboración, en lugar de «atribuirlos» únicamente a nuestro trabajo. Este enfoque está en consonancia con nuestro compromiso de contribuir a la construcción de movimientos feministas, valorando el trabajo diverso de todos los actores y el poder colectivo de los enfoques colaborativos.

** ACTUALIZACIÓN: En el primer año del programa (2025) desarrollamos un marco de resultados actualizado. Estas actualizaciones se integran en el Programa 2025-2028 que figura a continuación.*

Para profundizar nuestra comprensión del cambio, se ha integrado una **perspectiva centrada en los actores** en nuestra Teoría del Cambio. Esto nos permite trazar un mapa de cómo la Alianza contribuye a la transformación al influir y apoyar a las personas, los grupos y las redes con los que trabajamos más directamente. Estos «socios limítrofes», como los miembros, las redes regionales, los grupos de trabajo, los aliados feministas y los socios estratégicos, no están controlados por la Alianza, sino que se configuran a través de la colaboración, el desarrollo de capacidades, la coordinación y la solidaridad. Hacemos hincapié en cómo estos actores desarrollan sus actitudes, comportamientos, relaciones y prácticas a lo largo del tiempo, lo que refleja el papel facilitador y el compromiso de MenEngage con el cambio feminista.

Cómo entendemos nuestras contribuciones al cambio desde nuestra voz única sobre los hombres y las masculinidades para la igualdad de género, periodo 2024-2028:

(Tenga en cuenta que este diagrama solo está disponible en inglés por el momento).



Objetivo

Las políticas, prácticas y narrativas públicas para promover los derechos de las mujeres y la igualdad de género incluyen enfoques transformadores y de rendición de cuentas en materia de género para involucrar a los hombres y los niños.

Indicadores de la meta

1. Grado en que los responsables de las políticas (estatales o institucionales) y las personas tomadoras de decisiones han aumentado la concienciación, el apoyo y la adopción de enfoques transformadores en materia de género para involucrar a los hombres y los niños a nivel nacional, regional y mundial.

2. Grado en que las políticas (estatales o institucionales) incluyen análisis y enfoques transformadores en materia de género para involucrar a los hombres y los niños y transformar las masculinidades.
3. Grado en que los formadores de opinión y los discursos públicos pertinentes incluyen análisis y enfoques transformadores en materia de género para involucrar a los hombres y los niños y transformar las masculinidades.
4. Grado en que los programas y prácticas con hombres y niños incluyen enfoques transformadores en materia de género.

Justificación

En los últimos años hemos trabajado para construir la Alianza MenEngage como una red de cambio social capaz, incluyente y dinámica, con la capacidad colectiva de impulsar un cambio concreto. En la siguiente fase, reforzaremos la movilización de esta capacidad colectiva para contribuir a aumentar el apoyo, la aceptación y la aplicación de enfoques con perspectiva feminista y transformadores en materia de género sobre los roles, las actitudes y las responsabilidades de los hombres y los niños entre las principales partes interesadas en el ámbito de la justicia de género y los derechos humanos.

La evaluación ha demostrado que hemos logrado un progreso significativo al incidir en las políticas, y seguiremos haciéndolo. Reforzaremos nuestra influencia en el discurso y las narrativas públicas: cuando los medios de comunicación y las figuras públicas incluyen el trabajo con hombres y niños, se basan en un pensamiento y enfoques transformadores en materia de género. Nos esforzamos por contribuir a la mejora de los programas que trabajan con hombres y niños, creando una base empírica sobre lo que funciona y contribuyendo a reforzar las capacidades de los miembros (y socios) para defender los estándares y principios de la Alianza en su trabajo. Al hacerlo, es importante mantener la red de cambio social capaz y dinámica que hemos construido, lo que requiere adaptarse a los retos del momento actual.

¿Cómo entendemos las «mejores» políticas (estatales o institucionales), prácticas y narrativas públicas sobre los hombres y los niños?

Nuestro objetivo no es impulsar la presencia de «más hombres y niños» en las políticas (estatales o institucionales), prácticas y narrativas. Más bien se trata de reforzar que ese trabajo con hombres y niños se realice de «manera responsable y transformadora en materia de género». En resumen, esta es la síntesis de cómo entendemos la mejora de la eficacia y la calidad. **Nuestro marco de evaluación de la calidad** es nuestro Marco para la Rendición de Cuentas: lo aplicamos como lente para evaluar en qué medida las políticas y prácticas reflejan esto, mejor que en el pasado o anteriormente. Se puede medir con ejemplos de acciones de «buena calidad», describiendo por qué o qué las hace de buena calidad. Y en la encuesta (anual), al preguntar a los miembros y socios sobre su evaluación de la calidad de las acciones, podemos supervisar a lo largo del tiempo si las estadísticas muestran que las personas consideran que han mejorado (o no). Los siguientes conceptos son fundamentales en nuestra evaluación de la calidad de las políticas, prácticas y narrativas sobre la participación de hombres y niños:

- Reconoce y busca contribuir activamente a los derechos de las mujeres y la justicia de género.
- Reconoce y busca fortalecer las capacidades de los hombres y los niños para apoyar activamente la justicia de género, social y climática;
- Reconoce el patriarcado como el problema de raíz y se esfuerza por desmantelarlo y ponerle fin, entre otras cosas abordando el poder, los privilegios y la impunidad de los hombres y lo masculino.
- No refuerza la binariedad de género, sino que es incluyente de diversas identidades, expresiones y características de sexo, género y sexualidad (SOGIESC).
- Refleja el feminismo interseccional, entre otras cosas, tratando de comprender cómo las desigualdades de género se entrecruzan con otras injusticias, como la homofobia, la transfobia, el racismo, la discriminación por edad, la discriminación por discapacidad, la xenofobia, el clasismo o las creencias o antecedentes religiosos.
- Tiene un enfoque basado en los derechos humanos: reconoce, defiende, promueve y protege los derechos humanos de todas las personas.
- Rinde cuentas ante las organizaciones feministas de derechos de las mujeres, LGBTIQ, de derechos de los jóvenes y los niños, antirracistas, climáticas y diversas organizaciones de justicia social, entre otras cosas, escuchando,

consultando y creando relaciones de socios significativas.

Resultados

Como se muestra en el gráfico, hemos identificado cuatro resultados principales para realizar nuestras contribuciones más eficaces en los próximos años:

1. **INFLUENCIA:** Las acciones conjuntas de profesionales y activistas impulsan las políticas y prácticas transformadoras en materia de género que involucran a hombres y niños.
2. **MEJORA:** Los profesionales y activistas que trabajan con hombres y niños en favor de la igualdad de género han reforzado sus capacidades para llevar a cabo su labor de transformación de género y rendición de cuentas ante los movimientos feministas, sus socios y sus pares.
3. **APRENDIZAJE:** Los profesionales y activistas que trabajan con hombres y niños en la transformación de las masculinidades cuentan con una base de conocimientos más sólida, basada en la práctica, las pruebas y los enfoques transformadores en materia de género.
4. **VINCULAR:** Las dinámicas redes de la sociedad civil que trabajan con hombres y niños para transformar las masculinidades y promover la igualdad de género cuentan con procesos y estructuras que reflejan prácticas, valores, normas y políticas compartidos.

El flujo de resultados y las vías para el cambio se han diseñado como una secuencia lógica, interdependiente y de progreso (aunque no siempre lineal): **VINCULAR → APRENDER → MEJORAR → INFLUIR.**

Como parte de nuestras vías para el cambio, hemos identificado los resultados que **esperamos, nos gustan y nos encantan ver** en los distintos **grupos de actores**, cada uno de ellos alineado con un propósito más amplio. Estos niveles de resultados reflejan

una visión de nuestro futuro deseado: cómo prevemos que nuestros esfuerzos generen de forma gradual y estratégica un impacto significativo a lo largo del tiempo.

Es importante aclarar que no nos comprometemos a lograr todos estos resultados de una sola vez, ni en un plazo rígido. Se trata, más bien, de un enfoque dinámico y adaptable. En cada periodo, haremos una pausa para reflexionar, aprender de lo que ha surgido y ajustar nuestra dirección en consecuencia, eligiendo priorizar resultados específicos en función del contexto, las oportunidades y el aprendizaje.

INFLUENCIA: Cambio sistémico

Los resultados de INFLUENCIA representan **los cambios de comportamiento sistémicos** a los que toda la Alianza MenEngage —miembros, redes, órganos de gobierno y líderes— aspira contribuir y hacer un seguimiento, entre nuestros **actores externos** («socios limítrofes»), es decir, aquellos actores cuyas acciones son necesarias para una transformación social a gran escala.

La Alianza MenEngage cataliza a los actores clave para que actúen de manera más transformadora en materia de género, feminista y de rendición de cuentas. La premisa es que la Alianza contribuye al cambio social a través de la movilización colectiva, contribuyendo a que los actores externos clave cambien sus políticas (estatales o institucionales), narrativas, instituciones y relaciones para que sean más transformadoras en materia de género.

Los resultados de INFLUENCE definen los cambios de comportamiento que determinan la eficacia de la Alianza en la consecución de nuestro **objetivo** colectivo: que las políticas, las prácticas y los discursos públicos promuevan los derechos de las mujeres y la igualdad de género mediante la inclusión de enfoques transformadores en materia de género y de rendición de cuentas a la hora de involucrar a los hombres y los niños.

MEJORAR, APRENDER y VINCULAR: las condiciones habilitadoras

Los tres pilares restantes pueden considerarse los **resultados habilitadores** o los requisitos previos necesarios. Son fundamentales para las contribuciones únicas de la Alianza al cambio a través de su enfoque en red. Abordan el desarrollo del conocimiento de las redes, el fortalecimiento de la capacidad, la creación de redes y el mantenimiento organizativo necesarios para que la Alianza posea la credibilidad, la capacidad y la plataforma necesarias para ejercer con éxito su INFLUENCIA.

MEJORAR: Calidad y capacidad

MEJORAR se centra en mejorar las capacidades y la calidad del trabajo realizado por los principales agentes del cambio a través de los cuales trabaja la Alianza: los **profesionales y activistas de la Alianza MenEngage, sus miembros y socios**. Esta área garantiza que el trabajo de la Alianza sea de alta calidad y de rendición de cuentas, ya que el trabajo que no transforma el género corre el riesgo de «hacer más daño que bien». El fortalecimiento de la capacidad está diseñado específicamente para enriquecer el liderazgo feminista y la programación de alta calidad, y va más allá del «desarrollo de capacidades» para hacer hincapié en **la ejecución coherente de un trabajo de calidad**.

El fortalecimiento de las capacidades de los profesionales y la programación de calidad cuentan con el apoyo de la infraestructura de fortalecimiento de capacidades **del Secretariado Global (SG)**, que incluye la facilitación del aprendizaje entre pares entre los miembros y sobre el terreno.

LEARN: Conocimiento y evidencia

LEARN se centra en establecer la base de conocimientos necesaria para informar sobre una programación eficaz y una abogacía política. Los actores involucrados son **la red de la Alianza, el equipo de investigación externo y los socios de conocimiento**.

Los resultados describen la situación deseada en la que **los conocimientos de MenEngage** sirven de base fiable y digna de confianza en el terreno.

La función del Secretariado Global (SG) es afianzar, posicionar y promover con éxito esta base de conocimientos a nivel mundial. El Secretariado Global también contribuye al desarrollo del conocimiento a través de su experiencia y sus relaciones de socios.

LINK: Sostenibilidad de la red

LINK se centra en la integridad estructural de la red. Los principales actores son **las Secretarías y los Comités Directivos de las redes regionales y nacionales, el Secretariado Global (SG) y la Junta Global (en conjunto: los órganos rectores de la Alianza MenEngage)**.

El funcionamiento de la SG y los órganos rectores se caracteriza por **un alto nivel de confianza, transparencia y eficiencia estratégica**. Se trata de un requisito previo fundamental para la sostenibilidad de la red, que sustenta **las funciones básicas, la gobernanza y los recursos** de la Alianza. Esto, a su vez, permite que los miembros y socios mejoren sus prácticas (MEJORAR), compartan conocimientos (APRENDER) y se movilicen colectivamente para lograr un cambio externo (INFLUIR).

El **Secretariado Global (SG) y los órganos rectores de la Alianza** se caracterizan por un alto nivel de confianza, transparencia y eficiencia estratégica, lo que garantiza que las funciones, los recursos y las estructuras fundamentales de la Alianza permitan llevar a cabo la misión colectiva sin contratiempos.

Resumen de los actores y los cambios de comportamiento

INFLUENCIA:

- **Los responsables políticos de los gobiernos y los organismos de las Naciones Unidas** adoptan enfoques transformadores en materia de género para transformar las masculinidades e involucrar a los hombres y los niños en las políticas, los programas y la financiación.
- **Los medios de comunicación, las personas influyentes y las figuras públicas** promueven narrativas y discursos feministas, antipatriarcales y equitativos en materia de género.
- **Los hombres y los niños** (como grupo constituyente) se movilizan como agentes de cambio para la igualdad de género y la justicia social.

MEJORA:

- **Los miembros y socios de la Alianza MenEngage** han reforzado sus capacidades y llevan a cabo prácticas transformadoras en materia de género de alta calidad sobre los hombres y las masculinidades.

APRENDER:

- **Los miembros, redes y socios de la Alianza MenEngage** (usuarios del conocimiento) contribuyen activamente y utilizan el conocimiento y las pruebas (basados en la práctica).
- **Los socios de investigación y conocimiento** (actores del desarrollo del conocimiento) colaboran con la Alianza para recopilar, desarrollar y promover el conocimiento mediante la diseminación.

VINCULAR:

- **Los órganos de gobierno y los líderes de la Alianza MenEngage** defienden y aplican el marco para la rendición de cuentas y las normas de calidad.
- **Las líderes, organizaciones y movimientos feministas** (socios estratégicos) se comprometen con la Alianza como un aliado creíble.

Caminos hacia el cambio

El ámbito de trabajo de la Alianza MenEngage se refiere a «transformar las masculinidades e involucrar a hombres y niños» con una visión feminista interseccional de la igualdad de género.

Trabajamos con muchos actores diferentes. En esta etapa inicial del nuevo marco PMEL, hemos agrupado estratégicamente a estos actores. A medida que implementemos el enfoque basado en los actores, elaboraremos con mayor detalle las vías para el cambio para todos los actores involucrados, e identificaremos nuevos actores potenciales.

- Trabajamos más estrechamente con **los miembros y socios** de la Alianza MenEngage. Se trata de organizaciones de la sociedad civil y personas («líderes») que incluyen activistas, profesionales y programadores, el equipo de investigación y responsables políticos que trabajan o están interesados en aprender sobre los enfoques de los hombres y las masculinidades hacia la justicia de género, social y climática.
 - MenEngage crea un entorno propicio y de apoyo para que los miembros muestren su trabajo, aprendan unos de otros y realicen su labor de manera más eficaz.
 - También nos esforzamos, en nuestro papel de constructores de campo, por contribuir a los cambios entre los socios (que no son miembros de la Alianza, pero participan en actividades conjuntas). Juntos constituyen una parte importante del «campo» de los actores del cambio social que trabajan en el ámbito de los hombres y la masculinidad.
 - Trabajamos en colaboración con organizaciones y redes feministas interseccionales.
- **Las redes** se refieren a las redes nacionales, regionales y globales de MenEngage.
- Aspiramos a trabajar con nuestros socios fronterizos para supervisar el cambio a **todos los niveles**: nacional, regional y mundial.

Con ello, nuestro **objetivo final** es contribuir y añadir valor al avance de los derechos de las mujeres y la justicia de género, social y climática desde nuestra perspectiva crítica sobre «los hombres y las masculinidades».

Caminos hacia el cambio

INFLUENCIA: Cambio sistémico

Las legisladoras/es de los gobiernos y las agencias de la ONU

Los actores gubernamentales y multilaterales se irán perfeccionando a medida que trabajemos en las vías para el cambio. Pueden ser, por ejemplo, gobiernos locales, nacionales, entidades gubernamentales regionales u organismos de las Naciones Unidas.

Quién y qué	Teoría del cambio	Qué se espera ver	Nos gustaría ver	Nos encantaría ver
<p>Que los legisladores/as de los gobiernos y las agencias de la ONU adopten enfoques transformadores en materia de género para transformar las masculinidades e involucrar a hombres y niños en las políticas (estatales o institucionales), los programas y la financiación</p>	<p>Si la Alianza MenEngage:</p> <ul style="list-style-type: none"> - identificara, se pusiera en contacto y estableciera relaciones con los responsables políticos de los gobiernos y las agencias de la ONU - reúne a los responsables políticos para crear conciencia colectiva y fortalecer capacidades - ofrece a los responsables políticos (legisladoras/es) ejemplos prometedores y análisis de enfoques transformadores - proporciona a los legisladores/as un lenguaje de las políticas completo - acompaña a los responsables políticos en los procesos de formulación de las políticas (estatales o institucionales) y en sus trayectorias de transformación individuales e institucionales 	<p>Legisladoras/es:</p> <ul style="list-style-type: none"> - Comunicar y buscar ejemplos prometedores, análisis y lenguaje de las políticas (estatales o institucionales) sobre la transformación de las masculinidades. - Acordar reunirse con miembros y socios para aprender de sus pruebas y conocimientos sobre la transformación de las masculinidades. - Participar en actividades de sensibilización y fortalecimiento de capacidades en torno a enfoques transformadores de género para trabajar con hombres y niños organizadas por Alianza MenEngage. 	<p>Legisladoras/es:</p> <ul style="list-style-type: none"> - utilizar y hacer referencia al trabajo, los análisis y las pruebas de los miembros de MenEngage en los marcos de las políticas (estatales o institucionales) y las consultas - Mostrar disposición a profundizar en la comprensión de sus propias actitudes y comportamientos. - Recurrir a MenEngage y a sus socios en busca de apoyo. 	<p>Legisladoras/es:</p> <ul style="list-style-type: none"> - integrar de manera sistemática y transversal enfoques transformadores de género para involucrar a hombres y niños y transformar las masculinidades en estrategias, programas y financiamiento - Mostrar y liderar discursos políticos equitativos en materia de género y antipatriarcales.

Medios de comunicación, personas influyentes y figuras públicas

Quién y qué	Teoría del cambio	Espera ver	Me gustaría ver	Me encantaría ver
<p>Los medios de comunicación, los influencers y las figuras públicas</p> <p>adoptar un discurso público y narrativas sobre la masculinidad, los hombres y los niños que sean equitativos en cuanto al género, feministas y antipatriarcales</p> <p>en sus discursos públicos y narrativas sobre la masculinidad, los hombres y los niños.</p>	<p>Si la Alianza MenEngage:</p> <ul style="list-style-type: none"> - Compartir historias impactantes de cambio, mensajes clave sobre la importancia del trabajo transformador de género con hombres y niños, y anuncios, análisis e historias oportunos a los profesionales de los medios de comunicación - Identificar, contactar y establecer contactos y relaciones con profesionales e instituciones de los medios de comunicación. - Llevar a cabo actividades de sensibilización y fortalecimiento de capacidades para representantes de los medios de comunicación, personas influyentes y figuras públicas. - Acompaña a los profesionales de los medios de comunicación, personas influyentes y figuras públicas en su camino individual e institucional hacia la comprensión y la transformación. 	<p>Medios de comunicación, personas influyentes y figuras públicas:</p> <ul style="list-style-type: none"> - Interactuar (reunirse, conversar) con los actores de MenEngage. - Seguir los programas y campañas de los miembros y socios de MenEngage. - ponerse en contacto con los miembros y socios de MenEngage para obtener apoyo con información, narrativas e historias de cambio sobre la transformación de las masculinidades 	<p>Medios de comunicación, personas influyentes y figuras públicas:</p> <ul style="list-style-type: none"> - Participar en actividades de sensibilización y fortalecimiento de capacidades organizadas por los actores de MenEngage. - Mencionar a Alianza MenEngage y nuestros mensajes clave sobre cómo trabajar con hombres y niños para lograr la justicia de género - Proporcionar menciones positivas, cobertura o amplificación de las campañas e historias de MenEngage. 	<p>Medios de comunicación, personas influyentes y figuras públicas:</p> <ul style="list-style-type: none"> - integrar análisis y narrativas feministas, equitativas en materia de género y antipatriarcales sobre la masculinidad, los hombres y los niños, contrarrestando así activamente los mensajes patriarcales sobre la masculinidad - Colaborar con los miembros y socios de MenEngage en el desarrollo y la publicación de contenidos relevantes. - Influencers y figuras públicas: compartan narrativas antipatriarcales y equitativas en materia de género y den a conocer públicamente sus opiniones. - Cubrir enfoques transformadores de género e historias de cambio y narrativas antipatriarcales para transformar las masculinidades.

Hombres y niños

Trabajamos con hombres y niños para fomentar su participación activa en la erradicación de las desigualdades de género, la promoción de los derechos de las mujeres y las personas LGBTQI y la transformación de las masculinidades como aliados de las mujeres, las niñas y las personas de diversas identidades de género. Reconociendo que algunos hombres y niños cuestionan las nociones dañinas de la masculinidad y los privilegios que la sociedad les otorga, les proporcionamos formas de emprender acciones transformadoras. Trabajamos con hombres de todos los ámbitos de la sociedad para promover las políticas de progreso y prácticas institucionales a favor de los derechos de las mujeres y la justicia de género.

Una parte importante del papel estratégico de Alianza MenEngage consiste en trabajar con hombres y niños como «grupo constituyente», asegurando que sus procesos de cambio individuales y colectivos contribuyan a desmantelar el patriarcado y transformar las masculinidades. Trabajamos con hombres y niños como «agentes de cambio» para fomentar su participación activa en la erradicación de las desigualdades de género, la promoción de los derechos de las mujeres y la transformación de las masculinidades, como aliados de las mujeres, las niñas y las personas de diversas identidades de género.

Reconociendo que algunos hombres y niños cuestionan las nociones dañinas de la masculinidad y los privilegios que la sociedad les otorga, les proporcionamos formas de emprender acciones transformadoras para desmantelar estos mismos sistemas, al tiempo que reconocemos que los hombres y los niños también se ven afectados por estos sistemas patriarcales. Trabajamos con hombres y niños en todas las esferas de la sociedad, desde el cambio de actitud y comportamiento individual, hasta la promoción de las políticas (estatales o institucionales) progresistas y prácticas institucionales a favor de los derechos de las mujeres y la justicia de género. Buscamos que más hombres y niños reflexionen críticamente sobre sus roles y responsabilidades, y nos comprometemos a fomentar formas de trabajar con hombres y niños sobre las masculinidades patriarcales que se basan en un compromiso con un cambio social significativo y con las luchas por la justicia social de las que depende dicho cambio.

A través de enfoques transformadores de género, nuestros miembros promueven modelos alternativos de «cómo ser hombre» y animan a los hombres y los niños a actuar. Juntos buscamos mejorar la cantidad y la calidad de este trabajo, con el fin de llegar a un

gran número de hombres y niños y crear una masa crítica de personas que traduzcan estas ideas en la práctica en su vida cotidiana. Al hacerlo, una lección importante para la Alianza es que trabajar a nivel micro o en los asuntos blandos es importante, pero no suficiente para lograr una igualdad y una justicia sustantivas. Colectivamente, nos hemos comprometido a alinearnos con la agenda feminista de cambio de sistemas hacia la justicia social, económica y medioambiental, y a involucrar a hombres y niños como defensores de la transformación sistémica y aliados de rendición de cuentas en la agenda de género, clima y justicia social.

Quién y qué	Teoría del cambio	Qué esperar	Nos gustaría ver	Nos encantaría ver
<p>Que los hombres y los niños</p> <p>movilizados como agentes de cambio, adoptando una postura visible y firme para transformar la masculinidad y defender la igualdad de género y la justicia social dentro de sus comunidades e instituciones.</p>	<p>Si la Alianza MenEngage:</p> <ul style="list-style-type: none"> - celebrara sesiones de reflexión crítica con hombres y niños para aumentar sus capacidades y promover mensajes y ejemplos de modelos alternativos de «cómo ser un hombre» - ofrece campañas que lleguen y comprometan a hombres y niños con mensajes y llamados a la Acción feministas, antipatriarcales y equitativos en materia de género - ofrece actividades de fortalecimiento de capacidades en materia de abogacía política y activismo para hombres y niños con el fin de mejorar la comprensión y las habilidades sobre enfoques feministas, antipatriarcales y equitativos en materia de género 	<p>Hombres y niños:</p> <ul style="list-style-type: none"> - Participar e involucrarse en sesiones de reflexión organizadas por los actores de MenEngage. - Demostrar interés en participar en los llamados a la acción de la Alianza para transformar las masculinidades. - Participar en actividades de fortalecimiento de capacidades sobre el activismo por la igualdad de género a través de una perspectiva de «hombres y masculinidades». 	<p>Hombres y niños:</p> <ul style="list-style-type: none"> - Reconocen a la Alianza MenEngage y a sus miembros como aliados sujetos a rendición de cuentas. - Participar en los llamados a la acción de la Alianza para transformar las masculinidades y hacer realidad la visión feminista de la igualdad. - Cuestionar las normas de género y reconocer su papel en el mantenimiento o el cuestionamiento de las relaciones de poder patriarcales. - Adquirir habilidades en el activismo por la igualdad de género desde la perspectiva de los hombres y las masculinidades. 	<p>Hombres y niños:</p> <ul style="list-style-type: none"> - Abogar activamente, desde una perspectiva masculina, por un cambio feminista en los sistemas de los espacios que ocupan. - Actuar como aliados contra las normas patriarcales y el backlash.

MEJORAR: Calidad y capacidad

Miembros y socios de Alianza MenEngage: programación y prácticas

Quién y qué	Teoría del cambio	Qué se espera ver	Nos gustaría ver	Nos encantaría ver
<p>Miembros y socios de MenEngage</p> <p>Realizar un trabajo de alta calidad, transformador en materia de género y de rendición de cuentas sobre los hombres y las masculinidades.</p>	<p>Si la Alianza MenEngage:</p> <ul style="list-style-type: none"> - desarrolla y actualiza continuamente normas sobre enfoques transformadores en materia de género - organiza actividades de aprendizaje y fortalecimiento de capacidades sobre enfoques transformadores en materia de género - organiza el fortalecimiento de capacidades sobre prácticas de rendición de cuentas - documentar las pruebas de prácticas prometedoras y las lecciones aprendidas sobre enfoques transformadores en materia de género - amplificar y difundir las pruebas de los enfoques transformadores en materia de género 	<p>Miembros y socios de MenEngage:</p> <ul style="list-style-type: none"> - participar activamente y comprometerse en espacios de intercambio de conocimientos y fortalecimiento de capacidades sobre el trabajo transformador en materia de género con hombres y niños - documentar ejemplos prometedores y pruebas de trabajo transformador en materia de género 	<p>Miembros y socios de MenEngage:</p> <ul style="list-style-type: none"> - utilizan enfoques transformadores en materia de género y responsables en sus programas y esfuerzos de abogacía política para transformar las masculinidades - socios, colaborar y proporcionar apoyo técnico a las organizaciones de la sociedad civil en el trabajo transformador de género con hombres y masculinidades 	<p>Los miembros y socios de MenEngage:</p> <ul style="list-style-type: none"> - ofrecen de manera constante programas y abogacía política transformadores en materia de género y de rendición de cuentas sobre la participación de hombres y niños - son reconocidos como Las personas expertas, líderes intelectuales y pioneros en el campo del trabajo transformador en materia de género y de rendición de cuentas de alta calidad para transformar las masculinidades e involucrar a hombres y niños

APRENDER: Conocimiento y evidencia

Miembros, redes y socios de Alianza MenEngage: usuarios de conocimientos

Quién y qué	Teoría del cambio	Qué esperar	Nos gustaría ver	Nos encantaría ver
<p>Que los miembros, redes y socios de MenEngage que contribuyan activamente y utilicen conocimientos y pruebas (basados en la práctica) sobre la transformación de las masculinidades y la justicia de género</p>	<p>Si la Alianza MenEngage:</p> <ul style="list-style-type: none"> - identificara, documentara y compartiera prácticas prometedoras e historias de cambio de los miembros y socios que participan en trabajos transformadores con hombres y niños - desarrolla y diseminación de productos de conocimiento, herramientas y orientación que se basan en pruebas académicas y prácticas, en consonancia con los marcos feministas, de derechos humanos y normativos - establece y fortalece relaciones de socios con instituciones académicas, organizaciones feministas y agencias de la ONU para co-crear y promover el conocimiento <p>anfitrión y mantiene un centro virtual de conocimiento y aprendizaje MenEngage para que los recursos, las herramientas y los materiales sean accesibles en múltiples idiomas y formatos</p>	<p>Miembros, redes y socios de la alianza:</p> <ul style="list-style-type: none"> - Acceden a los productos de conocimiento y al centro de aprendizaje desarrollados por MenEngage. - Participan de manera constante en iniciativas de intercambio de conocimientos, aprendizaje y recopilación de pruebas entre pares. - Desarrollan estudios de casos y relatos de cambio. 	<p>Miembros, redes y socios de la Alianza:</p> <ul style="list-style-type: none"> - Desarrollan productos de conocimiento de calidad sobre la transformación de las masculinidades y el trabajo con hombres y niños en pro de la igualdad de género. <p>han aumentado las relaciones de socios con el equipo de investigación externo y socios de conocimiento</p> <p>Contribuir al centro de conocimiento y aprendizaje de MenEngage.</p>	<p>Miembros, redes y socios de la Alianza:</p> <ul style="list-style-type: none"> - producen, diseminan y utilizan activamente pruebas basadas en la práctica y conocimientos especializados sobre la transformación de las masculinidades <p>Integrar los resultados de las investigaciones, los estudios de casos y el aprendizaje en sus estrategias, programas y labor de abogacía política.</p>

Socios de investigación y desarrollo del conocimiento

Quiénes y qué	Teoría del cambio	Qué se espera ver	Nos gustaría ver	Nos encantaría ver
<p>Socios de investigación y conocimiento</p> <p>colaborar con la Alianza para recopilar, desarrollar y diseminación del conocimiento</p> <p>sobre la transformación de las masculinidades y el trabajo con hombres y niños en materia de género y justicia social</p>	<p>Si la Alianza MenEngage:</p> <ul style="list-style-type: none"> - crea espacios para reunir a investigadores y socios - identificar y recopilar ejemplos prometedores de los miembros y socios en áreas de trabajo prioritarias - apoyar la aparición de conocimientos de las comunidades de práctica en áreas prioritarias - desarrolla y aplica una estrategia de gestión de conocimientos y diseminación 	<p>El equipo de investigación y socios del conocimiento:</p> <ul style="list-style-type: none"> - participar activamente en los espacios, grupos de trabajo e intercambios de aprendizaje - desarrollar acuerdos para colaborar en el diseño conjunto de herramientas, metodologías y productos de conocimiento - unirse para desarrollar planes para utilizar el conocimiento de la Alianza en el desarrollo de conocimientos y pruebas 	<p>El equipo de investigación y socios del conocimiento:</p> <ul style="list-style-type: none"> - se asocian en una relación de socios para crear conjuntamente productos de conocimiento, como informes, resúmenes, guías de aprendizaje o contenido digital - documentar las pruebas y lecciones generadas de manera que sirvan de base para las estrategias de programas y abogacía política - unir fuerzas para organizar intercambios regionales y globales que permitan el aprendizaje cruzado, la innovación y la armonización de prácticas transformadoras. 	<p>Investigadores y socios del conocimiento:</p> <ul style="list-style-type: none"> - producen, difunden y utilizan activamente pruebas basadas en la práctica y conocimientos especializados sobre la transformación de las masculinidades para influir en las políticas (estatales o institucionales), las prácticas y los debates mundiales - formar un ecosistema dinámico y colaborativo que genere, refine y promueva la diseminación de conocimientos y pruebas sobre la transformación de las masculinidades y el trabajo con hombres y niños en materia de género y justicia social.

ENLACE: Sostenibilidad de la red

Órganos de gobierno y líderes de Alianza MenEngage

Esto incluye las secretarías y los comités directivos de las redes regionales y nacionales de la Alianza MenEngage, el Secretariado Global (SG) y la Junta Directiva Global.

Quiénes y qué	Teoría del cambio	Qué esperar	Nos gustaría ver	Nos encantaría ver
<p>Que se reconozca a los miembros, redes y líderes de MenEngage</p> <p>ser reconocidos por su liderazgo y organización feministas ejemplares, de alta calidad y transformadores en materia de género.</p>	<p>Si MenEngage...:</p> <ul style="list-style-type: none"> - apoyara a los miembros y redes de MenEngage con recursos técnicos y financieros - ha fortalecido la colaboración y el aprendizaje interregional sobre prácticas feministas y de rendición de cuentas - organiza la gobernanza de las redes, la asamblea de miembros, las reuniones de liderazgo y las elecciones - fortalece las capacidades y los mecanismos para que los miembros tengan acceso a la información y participen de manera significativa cuenta con un Secretariado Global bien capacitado - Gestionar los casos de acuerdo con los principios de la Alianza, entre otras cosas reforzando las capacidades en materia de enfoques de justicia restaurativa. - Implementar la estrategia de mentoría y fortalecimiento de capacidades de liderazgo juvenil de la Alianza. - Implementar con éxito la estrategia de recaudación de fondos y movilización de recursos. 	<p>Miembros, redes y líderes de MenEngage:</p> <p>Fortalecer una gobernanza incluyente y de rendición de cuentas.</p> <ul style="list-style-type: none"> - Participar en diálogos y actividades de fortalecimiento de capacidades con los miembros sobre la rendición de cuentas y el liderazgo feminista. <p>Abordar las barreras al liderazgo juvenil.</p>	<p>Miembros, redes y líderes de MenEngage:</p> <ul style="list-style-type: none"> - Cuenten con sistemas de gobernanza, procesos internos y prácticas de toma de decisiones sólidos para garantizar la inclusión, la transparencia y la rendición de cuentas. - defienden los valores feministas y descoloniales, <i>compartiendo el poder y defendiendo la rendición de cuentas colectiva</i>, en la gobernanza y la toma de decisiones de la Alianza. - Demuestran un aumento de la presencia de jóvenes en puestos de liderazgo de MenEngage. 	<p>Los miembros, redes y líderes de MenEngage:</p> <ul style="list-style-type: none"> - se caracterizan por un alto nivel de confianza, transparencia y eficiencia estratégica, lo que garantiza que las funciones, los recursos y las estructuras fundamentales de la Alianza permitan llevar a cabo la misión colectiva sin contratiempos.

Líderes, organizaciones y movimientos feministas

Quiénes y qué	Teoría del cambio	Qué esperar	Nos gustaría ver	Nos encantaría ver
<p>Socios feministas</p> <p>reconocen a Alianza MenEngage como un socio confiable y rendición de cuentas</p> <p>que conduce a una colaboración más sólida entre movimientos para la lucha colectiva contra los sistemas patriarcales</p> <p>incluyente de la transformación de las masculinidades y el trabajo con hombres y niños</p>	<p>Si MenEngage...</p> <ul style="list-style-type: none"> - apoya y se une a las actividades de los socios y redes feministas mediante prácticas de rendición de cuentas - se solidariza con los movimientos feministas apoyando y amplificando estas agendas como aliados de rendición de cuentas - comparte análisis y agendas políticas sobre «los hombres y las masculinidades» con socios y movimientos feministas - busca la colaboración y establece relaciones con socios y redes feministas - coorganizar conversaciones sobre la rendición de cuentas con socios y líderes feministas 	<p>Socios feministas:</p> <ul style="list-style-type: none"> - aumentar las reuniones conjuntas y los espacios compartidos para el diálogo sobre la transformación de las masculinidades y la participación de hombres y niños de manera feminista y de rendición de cuentas - reconocer el valor añadido del trabajo de transformación de las masculinidades realizado por los actores de MenEngage 	<p>Socios feministas:</p> <ul style="list-style-type: none"> - invitar a los actores de MenEngage a los espacios y diálogos del movimiento feminista, incluso para abordar la perspectiva de «los hombres y las masculinidades» - colaborar en la programación, la abogacía política y la movilización conjuntas, incluyendo la transformación de las masculinidades - Desarrollar conjuntamente narrativas compartidas y recomendaciones de las políticas (estatales o institucionales) para influir en el discurso público y las prácticas institucionales. 	<p>Socios feministas:</p> <ul style="list-style-type: none"> - reconocen a MenEngage como una voz y un socio de confianza - integrar y acercarse de manera constante a la Alianza MenEngage para la agenda y el análisis sobre «los hombres y las masculinidades» - coorganizar esfuerzos de la construcción de movimientos transversales con la Alianza MenEngage, incluyente una perspectiva feminista y de rendición de cuentas sobre «los hombres y las masculinidades»

Funciones transversales

Comunicación

La comunicación es una función transversal en la que se basan muchas actividades diferentes de las cuatro áreas de resultados (influir, mejorar, aprender, vincular).

Apoya la vinculación, por ejemplo, mediante la gestión de espacios digitales para que los miembros se conecten. Facilita el aprendizaje, por ejemplo, mediante el desarrollo de formatos fáciles de comunicar para compartir conocimientos y la gestión de recursos de aprendizaje en línea. Ayuda al sector a mejorar su trabajo, por ejemplo, garantizando que las actividades de fortalecimiento de capacidades se den a conocer y cuenten con una buena asistencia. Amplifica la influencia colectiva, por ejemplo, mediante campañas compartidas de abogacía política o activismo digital. Teniendo esto en cuenta, en esta propuesta se incluyen resultados y actividades de comunicación relevantes dentro de cada resultado. Sin embargo, al igual que con todos los aspectos de nuestro trabajo, cualquier actividad de comunicación tendrá efectos secundarios que apoyarán múltiples resultados al mismo tiempo.

Voz colectiva para un cambio positivo

Más allá de su función, la comunicación es un medio constante para reunir la visión, los valores y los principios y traducirlos en voz y acción. Encarna lo que defendemos y amplifica los mensajes fundamentales para, en última instancia, influir en la opinión pública.

La comunicación es una preocupación especial para el trabajo con hombres y niños en una época en la que los mensajes y narrativas misóginos, antifeministas y contrarios a los derechos están encontrando un gran atractivo, especialmente entre los hombres y niños más jóvenes.

De hecho, la preocupación por el backlash y su relación particular con la masculinidad se plantea en reuniones y seminarios web sobre toda la gama de los asuntos en los que trabaja la Alianza MenEngage. Se trata de una cuestión que debe abordarse con urgencia a través de todo el trabajo de la Alianza MenEngage y sus redes colectivas y miembros (en relación de socios con los movimientos feministas y de defensa de los derechos de

las personas LGBTQI). Y, desde la perspectiva de la comunicación, existen oportunidades concretas para cambiar la narrativa mediante enfoques colectivos, entre los que se incluyen: la realización de campañas; el desarrollo de herramientas de comunicación; el fortalecimiento de la capacidad de comunicación basándose en los conocimientos y la experiencia de las personas expertas en comunicación de las redes; el desarrollo de mensajes convincentes; y la amplificación de los mensajes a través de los canales adecuados para lograr un impacto, por nombrar algunos.

Encontrar y amplificar mensajes y narrativas que ofrezcan alternativas a las voces regresivas y que puedan energizar y entusiasmar a los hombres y los niños en torno a visiones feministas del mundo es una tarea importante para las personas interesadas en la justicia de género, en particular para quienes promueven el trabajo con perspectiva feminista con hombres y niños.

Como red con una importante experiencia colectiva en el trabajo directo con hombres y niños a través de enfoques transformadores de género, Alianza MenEngage se encuentra en una posición ideal para proporcionar una voz colectiva que añade valor al trabajo de los movimientos feministas, afianzando iniciativas de comunicación conjuntas basadas en la experiencia y los conocimientos colectivos de la red.

Lucha por la inclusión

Seguimos aspirando a alcanzar altos estándares de inclusión lingüística en nuestras comunicaciones y operaciones. También reconocemos el privilegio que tienen las lenguas coloniales sobre otras lenguas, en particular el inglés.

Aunque no podemos dar soporte a todos los idiomas, publicamos materiales clave, como informes, boletines informativos, el sitio web y la mayoría de los videos, en tres idiomas (francés, inglés y español). Esto incluye un grupo de anuncios de WhatsApp en cada uno de estos idiomas. Nuestro objetivo es ofrecer interpretación en directo en los eventos en los idiomas pertinentes siempre que sea posible.

Nuestro objetivo es utilizar prácticas accesibles cuando utilizamos formatos digitales, como garantizar que la información esté disponible para las personas que utilizan lectores de pantalla (es decir, que no esté incrustada en una imagen que no pueda leer una computadora).

Canales y enfoques de comunicación

La Alianza MenEngage seguirá gestionando varios canales de comunicación. Muchos de ellos son gestionados por el Secretariado Global. Las redes regionales y nacionales también gestionan canales de comunicación, en función de sus capacidades. El Secretariado Global de MenEngage busca apoyar a todas las redes de MenEngage que gestionan canales de redes sociales con herramientas y oportunidades de fortalecimiento de capacidades.

Sitio web

www.menengage.org

El sitio web global proporciona una plataforma central para que la Alianza MenEngage muestre su visión y misión, las últimas noticias, eventos y recursos, miembros, redes, materiales de gobernanza y mecanismos de rendición de cuentas. Se publica en francés, español e inglés. Desde 2024 se está llevando a cabo una importante remodelación para ofrecer una imagen en línea mucho más completa de la Alianza MenEngage como recurso digital clave para el próximo período estratégico.

Lista de correo y boletín informativo

Más de 7000 personas de todo el mundo están inscritas en la lista de correo global de la Alianza MenEngage. Entre ellas se encuentran personas de la sociedad civil, donantes, gobiernos, organismos de las Naciones Unidas y otras agencias intergubernamentales, la comunidad investigadora, activistas y profesionales de todo el mundo. Las comunicaciones por correo electrónico siguen siendo el principal punto de contacto entre la Alianza MenEngage y estos públicos. Este canal es donde se comparten anuncios, afirmaciones e información sobre eventos. También es el canal donde el boletín informativo de la Alianza MenEngage consolida y comparte regularmente, en tres idiomas, las novedades de las distintas redes, miembros y socios de MenEngage.

Plataforma de gestión de miembros

Se está creando una nueva plataforma de gestión de miembros y participación (utilizando la plataforma GlueUp). Se utilizarán comunicaciones periódicas para intensificar la participación de los miembros en temas relevantes y cercanos.

Canales de redes sociales (LinkedIn, X, Facebook, Instagram, WhatsApp, Signal, GlueUp)

El Secretariado Global de la Alianza MenEngage gestiona múltiples perfiles y espacios en las redes sociales. Se utilizan para apoyar regularmente las campañas de los socios feministas, para dar a conocer el trabajo de los miembros y las redes de MenEngage, y para compartir noticias y novedades de la Alianza MenEngage.

Videoteca en YouTube

La Alianza MenEngage gestiona un canal de YouTube que funciona como una videoteca digital con cientos de grabaciones de seminarios web y más de 1000 personas diferentes que comparten experiencias y conocimientos de todo el mundo. Están organizadas en varias listas de reproducción temáticas que pueden explorar los profesionales, activistas e investigadores interesados en un tema concreto.

Canales externos

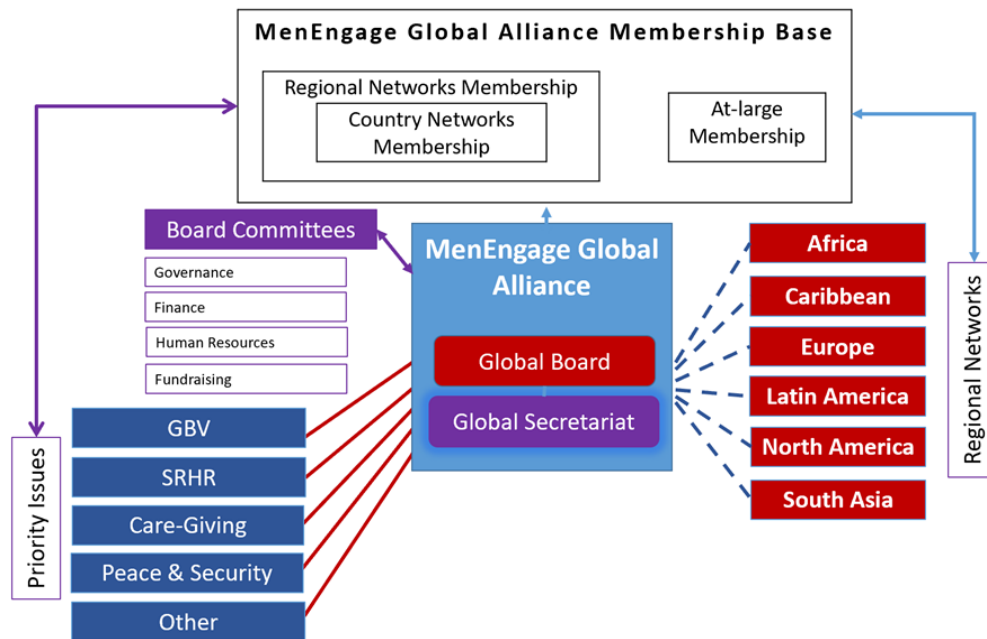
Alianza MenEngage tiene el potencial de promover su mensaje en los medios de comunicación tradicionales y digitales para influir en el discurso popular y cultural, entre otras cosas, participando en podcasts, sitios web de noticias y opinión, radio/televisión, boletines digitales, canales de YouTube, y colaborando con personas influyentes y voces clave del mundo digital y de los medios de comunicación.

Gobernanza y desarrollo organizativo

Como alianza, la buena gobernanza incluye el desarrollo del liderazgo, la creación de redes y la gobernanza de la estructura de la alianza. Durante el último periodo estratégico, hemos dado prioridad a los esfuerzos para fortalecer nuestras redes nacionales y regionales. Seguiremos haciéndolo, y estos esfuerzos se describen en otra sección.

Esta sección se centra en la gobernanza y el desarrollo organizativo de la Alianza MenEngage Global, incluyendo la Junta Directiva Global y el equipo del Secretariado Global. (Consulte nuestro «Folleto de gestión» para obtener una descripción detallada de las diferentes partes de la estructura de la Alianza y sus funciones).

(Tenga en cuenta que este diagrama solo está disponible en inglés por el momento).



A través de nuestra prioridad de fortalecer la estructura de gobernanza de la Alianza, continuaremos afianzando los mecanismos institucionales y la coordinación necesarios para el funcionamiento diario de la red, y con el fin de mantener la Alianza a largo plazo, a través de una estructura democratizada. Aunque está llevando tiempo, seguimos observando un mayor nivel de democratización en términos de toma de decisiones, transparencia y oportunidades para un liderazgo nuevo e incluyente en todos los niveles de la Alianza.

La Junta Directiva [Global de MenEngage](#)

es responsable de la gobernanza de la Alianza Global, incluida la política general y la dirección estratégica. La Junta está compuesta por puestos específicos para un representante por cada red regional y organizaciones de la membresía general que representan a grupos clave, enfoques y redes a nivel internacional. Se ha asumido un compromiso deliberado con la diversidad en la composición de la Junta, que incluye puestos específicos para representantes de organizaciones de derechos de las mujeres, jóvenes y LGBTIQ. Los miembros de la Junta actúan como embajadores de la Alianza, proporcionan orientación estratégica e insumos sobre el desarrollo y la implementación del plan estratégico y el programa plurianual. Los miembros de la Junta son líderes

expertos en la materia y tienen una gran influencia y un papel importante en la orientación estratégica general de la Alianza, sobre todo teniendo en cuenta que la Alianza es una red impulsada por sus miembros. Los comités de la Junta proporcionan además apoyo práctico en la dirección estratégica y la toma de decisiones de la Alianza, lo que incluye garantizar la interconexión con las prioridades y estrategias de las redes regionales. Esta estructura favorece el mantenimiento de la rendición de cuentas mutua en materia de gobernanza en toda la Alianza y, por lo tanto, contribuye a contar con un motor global sólido para impulsar esta labor a nivel mundial a través del liderazgo colectivo. Seguiremos participando activamente y reforzando la Junta Global de MenEngage en el desarrollo estratégico y la implementación de las actividades de la Alianza.

Secretariado Global de MenEngage

La Junta delega la responsabilidad de las operaciones diarias en el Secretariado Global. En la actualidad, cuenta con un equipo sólido e incluyente, con codirectores que ejemplifican el liderazgo compartido y las personas expertas activistas de diversos orígenes de todo el mundo. El Secretariado Global demuestra su liderazgo en las áreas estratégicas de trabajo de la Alianza, entre las que se incluyen la creación de redes, la participación de los miembros, la abogacía política, las comunicaciones, el desarrollo de conocimientos y la rendición de cuentas.

Relación con las redes regionales

De manera similar, a nivel regional, dada la naturaleza descentralizada de la Alianza, existen comités directivos y secretarías regionales que rigen las orientaciones políticas y estratégicas y las operaciones de la red regional, y dirigen la implementación de los planes de trabajo regionales. El Secretariado Global de MenEngage trabaja directamente con los líderes de las redes regionales, entre otras cosas, proporcionando apoyo técnico y subvenciones secundarias (véase también el resultado 4).

Finanzas y recaudación de fondos

El presupuesto de la Alianza Global MenEngage ha crecido de manera constante. Hemos logrado recaudar fondos para actividades conjuntas y fortalecer la sostenibilidad a través de subvenciones y contratos basados en proyectos. Contamos con un sólido sistema de gestión financiera y control interno con todos los controles y equilibrios necesarios. La Alianza ha recaudado fondos con éxito para sí misma y ha servido de

catalizador para que las redes obtengan subvenciones para su trabajo. MenEngage Global comparte las oportunidades de concesión de subvenciones entre nuestra red. La Alianza MenEngage también proporciona a las redes regionales apoyo técnico y subvenciones secundarias para la implementación de planes estratégicos locales. Los líderes de las redes regionales deciden sus prioridades, dentro de los principios y pilares centrales de la Alianza. Hemos desarrollado un sólido mecanismo para la gestión de subvenciones secundarias, con mecanismos de colaboración basados en el apoyo mutuo y la relación de socios (en lugar de las relaciones donante-receptor al estilo de las ONG internacionales).

Prioridades de fortalecimiento institucional

Nuestra red y nuestras actividades han crecido significativamente en los últimos años. Hemos sido capaces de mover montañas con un equipo global pequeño, altamente flexible y bien calificado. La organización está lista para crecer ahora en su siguiente fase. Es necesario fortalecer aún más la gestión organizativa de Alianza MenEngage. Queremos reforzar nuestros esfuerzos en la gestión de recursos humanos, para que el equipo pueda seguir prosperando y creciendo. En este sentido, desarrollaremos y aplicaremos las políticas de bienestar del personal. Además, necesitamos aumentar nuestra capacidad operativa y administrativa diaria. Esto también significa que buscamos reforzar nuestra capacidad de desarrollo organizativo, incluida la recaudación de fondos. Por último, necesitamos desarrollar nuestra capacidad de seguimiento y evaluación, en particular para determinar y supervisar medidas «fáciles de rastrear».

Planificación, seguimiento, evaluación y aprendizaje

El proceso de planificación, seguimiento, evaluación y aprendizaje (PMEL) tiene por objeto medir el progreso, analizar y visibilizar la forma en que la teoría del cambio, el plan estratégico y el programa de trabajo de la Alianza MenEngage generan impacto. Su objetivo es fortalecer la capacidad de la Alianza para dar a conocer las contribuciones al movimiento feminista en general y para avanzar en la igualdad de género, los derechos humanos y la justicia social. Ayudará a la Alianza MenEngage a captar de manera efectiva los impactos en toda nuestra red a nivel nacional, regional y mundial, y a captar cómo apoyamos a nuestros miembros y redes para lograr el progreso.

Ambas/os definen, mide y muestran el éxito en las cuatro áreas estratégicas de trabajo (aprender, influir, mejorar y vincular), además de escalar las contribuciones individuales de toda la Alianza para mostrar una historia más amplia del impacto y el poder del colectivo.

El aprendizaje continuo es el núcleo de nuestro enfoque PMEL. Por lo tanto, esta guía PMEL es un documento vivo, y consideramos que nuestro trabajo PMEL es iterativo a lo largo del tiempo. Dado que utilizamos un enfoque de gestión adaptativa, esperamos que los detalles de este marco (como los indicadores o las teorías del cambio) cambien con el tiempo para adaptarse al contexto y las necesidades.

Este marco PMEL se actualizó en 2025 con el apoyo del Secretariado Global de MenEngage, la Junta Global, las redes regionales y varios miembros. El marco guía la forma en que la Alianza MenEngage planifica, analiza y aprende de su trabajo.

Principios

Al desarrollar el marco, nos hemos centrado en una serie de principios y enfoques, basados en las mejores prácticas feministas y en los valores, principios y estándares para la rendición de cuentas de la Alianza MenEngage. Entre ellos se incluyen:

- **Rara vez hay una única historia o una única verdad.** Aportamos nuestros propios prejuicios, perspectivas y humanidad a nuestro trabajo. Valoramos las múltiples

formas de conocimiento. Vemos, reconocemos y desentrañamos múltiples identidades y realidades para comprender cómo afectan al cambio. El conocimiento, la información y los datos están profundamente influidos por el contexto y no pueden analizarse sin comprender el poder, las personas, las motivaciones y la política.

- **Examinamos y cuestionamos el poder**, incluso dentro de nuestros procesos y enfoques de PMEL.
- Hacemos hincapié en **la participación y el liderazgo activos y significativos**, y creamos procesos que lo permiten de forma no extractiva. El conocimiento pertenece a la comunidad, y nos comprometemos con un enfoque descolonial del conocimiento y los aprendizajes compartidos.
- **Las personas son fundamentales para el cambio: un enfoque de PMEL centrado en los actores.** Nuestro enfoque de PMEL se centra en los cambios de comportamiento, relaciones y prácticas entre los actores con los que colaboramos más estrechamente, y en cómo estos cambios afectan a las políticas, las instituciones y las culturas.
- **A más largo plazo.** El cambio se produce con el tiempo, y hacemos hincapié en el progreso y los retos a lo largo de varios años, no de varios meses.
- **Contribución, no atribución.** Formamos parte de un movimiento y expresamos cómo hemos contribuido al cambio, no solo cómo lo hemos provocado.
- **Las pruebas tienen muchas formas**, y las estadísticas son tan importantes como las historias, los informes o las afirmaciones.
- **El aprendizaje es un proceso continuo e imperfecto**, y nos exige desaprender viejas prácticas, al igual que inventar otras nuevas.

Enfoque

Nuestros enfoques de PMEL se alinean con nuestros enfoques basados en valores, relacionales y feministas del cambio social y la justicia, ofreciendo una forma más significativa de entender nuestra contribución al progreso sin reclamar una atribución directa. Apoyan la reflexión de Alianza MenEngage sobre cómo se produce el cambio a través de la colaboración y las relaciones de socios basadas en valores, y ayudan a aclarar la contribución del Secretariado Global al trabajo de otros. Fortalecen la alineación con los principios feministas de PMEL, como el análisis del poder, el

aprendizaje, la rendición de cuentas mutua y el cambio específico del contexto. Al adoptar estos enfoques, el marco PMEL se adapta a la forma en que se desarrolla el progreso colectivo en toda la Alianza.

Nuestros enfoques del PMEL se centran en tres formas clave de trabajar:

1. **Enfoque de toda la organización:** Consideramos que el PMEL es un enfoque holístico en toda la Alianza MenEngage. No se trata de un proceso discreto centrado en un solo elemento, sino más bien de una filosofía integrada en la teoría del cambio de la Alianza. Somos rigurosos en la planificación, el seguimiento, la evaluación y el aprendizaje de nuestro trabajo con el fin de lograr un impacto profundo, significativo y duradero. Todos los miembros del equipo y las redes tienen un papel de liderazgo incluyente en el PMEL y en nuestros procesos de PMEL.
2. **Gestión adaptativa:** Planificamos, supervisamos y aprendemos de manera flexible, receptiva y relevante, ya que trabajamos en contextos complejos y cambiantes. Integramos nuestros aprendizajes en nuestra planificación y adaptamos la planificación y las actividades cuando los contextos internos o externos lo exigen.
3. **Enfoque centrado en los actores:** Para reforzar aún más nuestra capacidad de captar cambios significativos, Alianza MenEngage adopta un enfoque centrado en los actores inspirado en el mapeo de resultados. Esto refleja el papel facilitador y relacional del Secretariado Global dentro de la Alianza, que trabaja principalmente a través del apoyo, la facilitación y la influencia, en lugar de la implementación directa. Una perspectiva centrada en los actores ayuda a salvar la brecha entre las estrategias a nivel del Secretariado Global y los objetivos sociales a largo plazo, mediante el seguimiento de la evolución de los actores clave —como las redes regionales, los miembros, los grupos de trabajo y los socios feministas— en sus prácticas, relaciones y liderazgo a lo largo del tiempo.

Anexo I: Resumen de la evaluación ambiental

Dada la diversidad de contextos en los que trabajan y viven los miembros de la Alianza MenEngage, en 92 países, un enfoque único para la reducción del impacto del cambio

climático no es ni viable ni equitativo. Lo que funciona en una región puede no ser apropiado o eficaz en otra, especialmente en zonas con menos recursos o en las que las prácticas de sostenibilidad podrían reforzar inadvertidamente las desigualdades. Un enfoque justo en materia de carbono, que adopte una perspectiva feminista interseccional, tiene en cuenta las disparidades en el acceso a los recursos, las dinámicas de poder, las injusticias históricas y las diferentes vulnerabilidades a las que se enfrentan las distintas comunidades. Hace hincapié en soluciones específicas para cada contexto, incluyentes y diseñadas para abordar las causas profundas de ambas/os los fenómenos: el cambio climático y las desigualdades sociales, garantizando que se dé prioridad a las voces marginadas y se desmantelen las desigualdades sistémicas en el proceso.

Un marco de justicia climática garantiza que las acciones se adapten a las realidades locales, al tiempo que se abordan las desigualdades globales. Para ello, se tienen en cuenta las relaciones de poder y los sistemas de explotación históricos y actuales, como el racismo, el colonialismo y el patriarcado, con el fin de impulsar un cambio de sistema que supere el sentido de culpa y poder, a menudo falso, que en ocasiones se crea en torno a las elecciones y los esfuerzos vitales individualistas.

En última instancia, a través de nuestra agenda de justicia climática, concientizamos activamente a los hombres y los niños sobre sus funciones y responsabilidades al abordar los retos medioambientales y climáticos, y su intersección con la justicia de género. A través de este enfoque múltiple, nuestro objetivo es fomentar cambios conductuales y sistémicos a largo plazo que reduzcan significativamente los impactos climáticos negativos. Estos esfuerzos reflejan nuestro compromiso con el avance de un futuro justo, equitativo y sostenible, al tiempo que nos hacemos responsables de nuestra huella medioambiental.

En resumen, Alianza MenEngage Global Alliance realiza las siguientes actividades dentro de nuestro ámbito de actuación:

Para aprovechar las oportunidades de impacto positivo del trabajo de Alianza MenEngage en el medio ambiente, lo hemos priorizado como agenda política en nuestro trabajo mediante la abogacía política continua a través del grupo de trabajo sobre justicia

climática y la profundización de las relaciones de socios con redes feministas, como Women Engaged for a Common Future (WECF).

En el ámbito de la abogacía política, así como en las colaboraciones con movimientos feministas, juveniles, LGBTIQ+ y de justicia climática, la Alianza integra aún más las consideraciones medioambientales en nuestras actividades. Al participar en espacios clave de las políticas globales, como la CSW, la Conferencia SB60, la COP29 y el CDH, y coordinar iniciativas centradas en la juventud, buscamos fortalecer los marcos institucionales para involucrar a hombres y niños y promover la justicia de género en las negociaciones sobre el clima. Estas actividades promueven colectivamente la rendición de cuentas y garantizan la alineación con objetivos más amplios de justicia climática y social.

También hemos incorporado la justicia climática en nuestra agenda más amplia, impulsando cambios sistémicos para abordar las desigualdades ambientales y sociales. A través de iniciativas de sensibilización y desarrollo de capacidades, empoderamos a nuestros miembros para que participen de manera efectiva en iniciativas de justicia climática que estén arraigadas a nivel local y tengan una influencia global siempre que sea posible.

2) Para evitar y mitigar los impactos negativos y los riesgos del trabajo de Alianza MenEngage que pueden dañar el medio ambiente, damos prioridad a las prácticas sostenibles en todas las áreas de nuestras operaciones. Nos reunimos principalmente en línea para reducir la necesidad de viajar, trabajamos de manera descentralizada para minimizar el consumo de recursos y nos esforzamos por limitar los viajes en avión siempre que sea posible. Cuando los viajes en avión son inevitables, optamos por la compensación de carbono para contrarrestar las emisiones. Además, hemos reducido significativamente nuestra dependencia de los materiales impresos al publicar la mayoría de nuestras publicaciones en línea, lo que minimiza aún más nuestra huella ecológica.

También promovemos métodos de transporte alternativos, como trenes y vehículos compartidos, para viajes de media y larga distancia, y hacemos hincapié en minimizar los plásticos de un solo uso y los residuos durante los viajes. Reconociendo los diversos contextos de los miembros de la Alianza en 92 países, adoptamos un enfoque flexible y adaptado a cada región en lo que respecta a los viajes y las prácticas de sostenibilidad,

teniendo en cuenta los riesgos de seguridad, los retos específicos de género y las necesidades de accesibilidad.

Este compromiso se extiende a la integración de prácticas bajas en carbono en la planificación de eventos, garantizando la inclusión y amplificando las voces de los más afectados por el cambio climático. A través de estas medidas, MenEngage pretende alinear nuestras acciones con los principios de la justicia climática, fomentando la rendición de cuentas y la sostenibilidad dentro de su red global.

Además, reconocemos el impacto que tiene la infraestructura digital en las emisiones debido al consumo de energía del almacenamiento en la nube, el streaming, los centros de datos, etc. Actualmente estamos explorando herramientas para medir y mitigar mejor la huella digital.

3) Para gestionar los riesgos derivados de la degradación medioambiental y el cambio climático y garantizar que el trabajo de Alianza MenEngage sea resistente al cambio climático y otros cambios medioambientales, consulte la sección «Desastres naturales o provocados por el hombre y conflictos» del Marco de Riesgos en el ANEXO II.

Las normas patriarcales restringen el desarrollo emocional de los niños. Esto tiene consecuencias para toda la vida, tanto para ellos como para la sociedad. Las ideas de bell hooks de hace más de 20 años siguen siendo tan relevantes como siempre. Es hora de replantearse las rígidas normas de género.